



WYDZIAŁ PRAWA I ADMINISTRACJI
UNIwersytetu IM. ADAMA MICKIEWICZA W POZNANIU

RAPORT
Z BADANIA ANKIETOWEGO
DOTYCZĄCEGO DBAŁOŚCI PRZEDSIĘBIORSTW
PROWADZĄCYCH DZIAŁALNOŚĆ GOSPODARCZĄ
W POLSCE O KWESTIE SPOŁECZNE I ŚRODOWISKO NATURALNE

Badanie zostało przeprowadzone w ramach projektu badawczego realizowanego na Wydziale Prawa i Administracji Uniwersytetu im. Adama Mickiewicza w Poznaniu pt. *Należyta staranność przedsiębiorstw w zakresie praw człowieka — studium implementacji w prawie krajowym*, finansowanego przez Narodowe Centrum Nauki ([2021/41/B/HS5/01557](#)).

● ZESPÓŁ BADAWCZY UCZESTNICZĄCY W BADANIU PRZEDSIĘBIORSTW:

Kierownik zespołu:

Dr Izabela Schiffauer — konceptualizacja badania, badanie pilotażowe, test pilotażowy ankiety, opracowanie ankiety, analiza merytoryczna danych

Członkowie zespołu:

Prof. zw dr hab. Zdzisław Kędzia — wsparcie merytoryczne

Dr Daria Nagaiwska — badanie pilotażowe (analiza sprawozdawczości), opracowanie ankiety

Dr Jarl K. Kampen — wsparcie metodyczne, analiza statystyczna danych, weryfikacja

Dr Łukasz Szoszkiewicz — test pilotażowy ankiety, opracowanie ankiety, analiza statystyczna danych, weryfikacja

Jan Miksztym — wsparcie naukowo-administracyjne, test pilotażowy ankiety, analiza danych

Opracowanie raportu

Izabela Schiffauer / Łukasz Szoszkiewicz

Wsparcie statystyczne — Jarl Kampen

Oprawa graficzna — Karolina Pełka-Gawlik



SPIS TREŚCI

I. Charakterystyka badania	I.
1.1. Cel badania.....	I.
1.2. Respondenci.....	I.
1.3. Populacja docelowa i próba.....	I.
1.4. Metoda gromadzenia danych.....	3.
II. Analiza przygotowania przedsiębiorstw do wdrożenia należytej staranności w zakresie zrównoważonego rozwoju	3.
2.1. Świadomość występowania (ryzyka)/ niekorzystnych skutków.....	4.
2.1.1. Znajomość wytycznych i innych instrumentów dot. zrównoważonego rozwoju.....	4.
2.1.2. Monitorowanie łańcucha dostaw	4.
2.1.3. Świadomość występowania ryzyka/ niekorzystnych skutków związanych z prawami pracowniczymi.....	5.
2.1.4. Inne zagrożenia społeczne i środowiskowe.....	7.
2.2. Przestrzeganie obowiązującego prawa.....	8.
2.3. Zaangażowanie przedsiębiorstw na rzecz dobrostanu ludzi i środowiska naturalnego...	8.
2.4. Utrwalone praktyki potencjalnie sprzyjające wdrożeniu należytej staranności w zakresie praw człowieka i ochrony środowiska.....	II.
2.4.1. Rozwiązania w zakresie zapewnienia jakości, zarządzania ryzykiem i łańcucha dostaw.....	II.
2.4.2. Środki służące identyfikacji i ocenie potencjalnych i rzeczywistych niekorzystnych skutków.....	12.
2.4.3. Środki służące przeciwdziałaniu niekorzystnym skutkom oraz przeszkody w ich stosowaniu.....	13.
III. Analiza wyników z uwzględnieniem badanych sektorów	15.
3.1. Znajomość ram regulacyjnych (P ₃).....	17.
3.2. Utrwalone praktyki zbieżne z należytą starannością (P ₅).....	18.
3.3. Środki zapewnienia zgodności z prawem (P ₆).....	20.
3.4. Praktyki zapewnienia jakości (P ₇).....	21.
3.5. Świadomość ryzyka związanego z prawami pracowniczymi w sektorach (P ₉).....	22.
3.6. Ryzyka w działalności i łańcuchach dostaw (P ₁₀).....	26.
3.7. Ponadprzeciętny wkład w dobrostan interesariuszy (P ₁₁).....	27.
3.8. Środki identyfikacji i oceny wpływu działalności gospodarczej na ludzi i środowisko naturalne (P ₁₂).....	28.
3.9. Środki zaradcze wobec niekorzystnych skutków (P ₁₃).....	30.
3.10. Środki zapobiegania ryzykom (P ₁₄).....	32.
3.11. Wnioski z analizy sektorowej.....	34.
IV. Podsumowanie	35.



I. CHARAKTERYSTYKA BADANIA

1.1. Cel badania

Celem badania ankietowego było zbadanie, czy i jakie działania przedsiębiorcy prowadzący działalność gospodarczą w Polsce podejmują w swoich strukturach i łańcuchach dostaw w zakresie aspektów społecznych (pracownicy, lokalna społeczność, itd.) oraz środowiskowych. Dane pozyskane podczas wywiadu zostały zanonimizowane.

Badanie miało na celu porównanie działań podejmowanych przez małe i średnie przedsiębiorstwa (MŚP) oraz duże przedsiębiorstwa w zakresie zrównoważonego rozwoju. Dotychczasowe badania empiryczne koncentrują się na dużych przedsiębiorstwach. Niniejsze badanie ma na celu wypełnienie luki badawczej dotyczącej MŚP, przynajmniej w odniesieniu do głównych trendów w Polsce. Badanie wyników MŚP w zakresie zrównoważonego rozwoju jest uzasadnione z różnych powodów. Chociaż MŚP nie będą bezpośrednio objęte nowymi wymogami w zakresie należytej staranności w zakresie zrównoważonego rozwoju (CSDDD i inne powiązane regulacje), to jednak mniejsze firmy będące dostawcami produktów i usług dla dużych przedsiębiorstw objętych zakresem CSDDD będą ponosić znaczny ciężar zapewnienia zgodności z nowymi wymogami. Reforma Omnibus nie zmieniła tego stanu rzeczy, dodatkowo MŚP są objęte innymi regulacjami, jak np. zakazem wprowadzania do obrotu i udostępniania na rynku unijnym lub wywozu z rynku unijnego produktów wytworzonych z wykorzystaniem pracy przymusowej (EUFLR) oraz produktów przyczyniających się do (EUDR). Ponadto, osiągnięcie ambitnych celów zrównoważonego rozwoju przez UE będzie niemożliwe bez zaangażowania podmiotów gospodarczych, które dominują w gospodarce Unii, tj. mikro- i małych przedsiębiorstw, które stanowią 99% przedsiębiorstw w UE (Eurostat 2024).

1.2. Respondenci

W przypadku MŚP, respondentem był w większości przypadków właściciel, członek zarządu lub inna osoba pełniąca funkcje kierownicze wyższego szczebla (68%). Większe firmy były reprezentowane przez właściciela, członka zarządu lub kierownictwo wyższego szczebla tylko w 35% przypadków; 44% kwestionariuszy zostało wypełnionych przez specjalistę ds. zgodności (compliance) lub specjalistę ds. zarządzania jakością.

1.3. Populacja docelowa i próba

Losowo dobrana próba składała się z 60 małych i średnich przedsiębiorstw (MŚP, ≤ 249 pracowników) oraz 60 dużych przedsiębiorstw (≥ 250 pracowników) i była równomiernie rozłożona 6 sektorów przemysłowych zgodnie z Polską Klasyfikacją Działalności (PKD):

C – Przetwórstwo przemysłowe, F – Budownictwo, G – Handel hurtowy i detaliczny, naprawa pojazdów samochodowych i motocykli, H – Transport i gospodarka magazynowa, K – Działalność finansowa i ubezpieczeniowa oraz N – Działalność usługowa.



Wybór sektorów był podyktowany: i) zamiarem uwzględnienia min. 3 sektorów, które uznawane są za tzw. sektory wysokiego ryzyka występowania negatywnych skutków działalności gospodarczej dla praw człowieka i środowiska naturalnego, ii) możliwością uzyskania oczekiwanej zwrotności ankiet, a co za tym idzie, danych relewantnych statystycznie (liczba tak dużych, jak i małych podmiotów musiała wynosić > 100 dla wybranego sektora; wg. danych GUS (2023) populacja dużych podmiotów gospodarczych aktywnych w sektorze finansowym i ubezpieczeniowym (K) wynosiła > 90). Z uwagi na zastosowaną metodologię, **w granicach błędu statystycznego, wyniki można uznać za reprezentatywne dla całej populacji, jak też badanych sektorów**. Spośród MŚP 4 (7%) były notowane na giełdzie papierów wartościowych, a 1 miało notowaną na giełdzie spółkę macierzystą, natomiast 35 (58%) dużych przedsiębiorstw było notowanych na giełdzie papierów wartościowych, a 2 miały notowaną na giełdzie spółkę macierzystą.

TABELA 1. WIELKOŚĆ PRZEDSIĘBIORSTWA I ZASIĘG DZIAŁALNOŚCI

		Liczba pracowników		Razem
		≤ 249	> 250	
Zasięg działalności	Lokalnie	12	6	18
	Polski rynek	10	22	32
	Lokalny i polski rynek	12	3	15
	Rynek UE	3	7	10
	Rynek polski i UE	5	8	13
	Rynek lokalny, polski i UE	13	6	19
	Inne rynki	0	1	1
	UE i inne rynki	0	1	1
	Rynek polski, EU i inne	2	0	2
	Rynek lokalny, polski, EU i inne	3	6	9
Razem	60	60	120	



1.4. Metoda gromadzenia danych

Dane ankietowe zostały zebrane w ramach **wywiadów telefonicznych (CATI) w kwietniu 2023 r.** Aby uzyskać zamierzoną minimalną liczbę 120 odpowiedzi, kwestionariusz opracowano na maks. 20 minut, zaś ankierzy skontaktowali się z 2213 podmiotami gospodarczymi z siedzibą w Polsce (wskaźnik odpowiedzi wyniósł 5%).^[1]

Język kwestionariusza został dostosowany do potrzeb MŚP. Oznaczało to rezygnację z bezpośredniego odniesienia do samej koncepcji należytej staranności, która została podzielona na kilka istotnych kroków (działań), które każde przedsiębiorstwo powinno podjąć, aby zidentyfikować, ocenić i podjąć środki zaradcze wobec rzeczywistych lub potencjalnych niekorzystnych skutków dla praw człowieka lub środowiska we własnych strukturach, a także w łańcuchach dostaw. Zabieg ten był wskazany ze względu na spodziewaną ograniczoną świadomość koncepcji należytej staranności w kontekście praw człowieka i ochrony środowiska również wśród dużych przedsiębiorstw. **Badanie pilotażowe dotyczące sprawozdawczości w zakresie zrównoważonego rozwoju** grupy 43 przedsiębiorstw o najwyższych przychodach (Coface CEE TOP Ranking 500) prowadzących działalność gospodarczą na rynku polskim, przeprowadzone między jesienią 2022 r. a wiosną 2023 r., wykazało, że tylko 6 z 43 przedsiębiorstw bezpośrednio odnosi się do koncepcji należytej staranności w swoich sprawozdaniach dotyczących zrównoważonego rozwoju. Co więcej, informacje przekazywane przez przedsiębiorstwa ograniczały się prawie wyłącznie do deklaracji dotyczących przestrzegania standardów zapisanych w instrumentach międzynarodowych, a nie zawierały istotnych informacji na temat zidentyfikowanych negatywnych skutków i środków podjętych w celu ich wyeliminowania. Na uwagę zasługuje fakt, iż przedsiębiorstwa te były w większości uczestnikami inicjatywy ONZ Global Compact (15 z 43 analizowanych przedsiębiorstw) lub spółkami zależnymi wdrażającymi wewnętrzne polityki i procedury swoich spółek macierzystych – sygnatariuszy inicjatywy ONZ Global Compact (19 z 43 przedsiębiorstw).

II. ANALIZA PRZYGOTOWANIA PRZEDSIĘBIORSTW DO WDROŻENIA NALEŻYTEJ STARANNOŚCI W ZAKRESIE ZRÓWNOWAŻONEGO ROZWOJU

Badanie koncentruje się (jakkolwiek wybiórczo z uwagi na w/w ograniczenia czasowe respondentów) na 4 obszarach, które można uznać za warunek konieczny przygotowania przedsiębiorców do wdrażania nowych obowiązków dotyczących należytej staranności: świadomość występowania ryzyka/ niekorzystnych skutków działalności biznesowej dla ludzi oraz środowiska naturalnego, przestrzeganie obowiązującego prawa, zaangażowanie przedsiębiorstw na rzecz dobrostanu ludzi i środowiska naturalnego oraz istnienie utrwalonych praktyk potencjalnie sprzyjających wdrożeniu należytej staranności w zakresie praw człowieka i ochrony środowiska.

^[1] Link do ankiety:

<https://docs.google.com/forms/d/1IPTjlvLvZ-trS1wD6zWc9GyOvYZ8rQBT6KZB68gqDdw/preview>



2.1. Świadomość występowania (ryzyka)/ niekorzystnych skutków

2.1.1. Znajomość wytycznych i innych instrumentów dot. zrównoważonego rozwoju

W kwestionariuszu zapytano o znajomość^[2] czterech wybranych instrumentów dot. zrównoważonego rozwoju: Europejskiego Zielonego Ładu, Trójstronnej Deklaracji Międzynarodowej Organizacji Pracy, inicjatywy Global Compact oraz Wytycznych ONZ dotyczących biznesu i praw człowieka. Najbardziej znanym instrumentem dla wszystkich ankietowanych przedsiębiorstw jest Europejski Zielony Ład, natomiast najmniej znane są Global Compact oraz Trójstronna Deklaracja Międzynarodowej Organizacji Pracy. Duże przedsiębiorstwa znacznie częściej deklarują znajomość wskazanych instrumentów niż MŚP. Aż 22 z 60 MŚP nie zna żadnego z 4 instrumentów, w porównaniu z 10 z 60 większych przedsiębiorstw. Znajomość wszystkich 4 instrumentów deklaruje 1 na 6 MŚP i 1 na 3 duże przedsiębiorstwa.

2.1.2. Monitorowanie łańcucha dostaw

Monitorowanie łańcucha dostaw stanowi duże wyzwanie dla przedsiębiorców, zwłaszcza w niektórych sektorach. Mając powyższe na uwadze, badaliśmy podstawowy warunek wstępny monitorowania łańcucha dostaw, tj. świadomość przedsiębiorców na temat pochodzenia geograficznego (pół)produktów i materiałów, które są niezbędne dla ich działalności gospodarczej. Zgodnie z naszymi oczekiwaniami, większość przedsiębiorstw korzysta z materiałów i/lub produktów pochodzących z regionów innych niż Polska lub UE, przy czym 16 z 60 MŚP i 25 z 60 dużych przedsiębiorstw ma do czynienia z co najmniej jednym regionem Globalnego Południa. Jednocześnie ponad 25% zarówno MŚP, jak i dużych przedsiębiorstw nie jest w stanie lub nie chce wskazać żadnego regionu geograficznego, z którego pozyskują produkty (półprodukty) lub materiały niezbędne do swojej działalności. Kolejne 25% deklaruje, że pozyskuje surowce wyłącznie w Europie. W tym ostatnim przypadku analiza poszczególnych kwestionariuszy wskazuje na co najmniej incydentalne nieprawidłowości udzielonych odpowiedzi przez poszczególnych respondentów (np. producent czekolady zaopatrujący się wyłącznie w Europie). Wskazane nieprawidłowości mogą wynikać z nadmiernie wąskiego rozumienia „pochodzenia” produktu lub materiału przez respondenta, np. interpretowanego jako region, z którego pochodzi większość lub główne składniki produktu lub w którym mają siedzibę bezpośredni dostawcy.

^[2] Ze względu na ograniczenia czasowe ankiety (maksymalnie 20 minut w celu zapewnienia oczekiwanej zwrotności), ankieta nie badała, czy respondenci „znajomość” wskazanych instrumentów rozumieją jako jedynie świadomość ich istnienia, czy też posiadają pogłębioną wiedzę w zakresie wyznaczanych przez nie zasad czy standardów postępowania.



2.1.3. Świadomość występowania ryzyka/ niekorzystnych skutków związanych z prawami pracowniczymi

Badanie świadomości przedsiębiorstw w zakresie występowania ryzyka i/lub niekorzystnych skutków dla praw człowieka i środowiska naturalnego jest trudne w kontekście badań ilościowych.

Wynika to z faktu, że takie ryzyko, w tym ryzyko zmaterializowane (negatywny skutek), jest specyficzne dla konkretnego kontekstu działalności przedsiębiorstw. Aby przynajmniej częściowo wypełnić tę lukę, ankieta koncentruje się na prawach pracowniczych, ponieważ są one istotne dla każdego przedsiębiorcy pełniącego rolę pracodawcy. Na podstawie dostępnych źródeł (Państwowa Inspekcja Pracy 2023) oraz konsultacji z przedstawicielem Ogólnopolskiego Związku Zawodowego (OPZZ) zidentyfikowaliśmy najbardziej istotne zagrożenia związane z prawami pracowniczymi w kontekście polskim. Większość zidentyfikowanych zagrożeń (ryzyk) ma zastosowanie do każdego sektora działalności, choć w różnym stopniu. Aby zachęcić respondentów do szczerych odpowiedzi, poprosiliśmy o wskazanie ryzyk związanych z prawami pracowniczymi istotnych dla ich sektora działalności, nie zaś dla ich indywidualnej działalności gospodarczej. Mimo to deklarowane występowanie ryzyk niekorzystnych skutków związanych z pracą jest bardzo niskie. Dla wszystkich wymienionych ryzyk związanych z pracą przeważa odpowiedź „Nie dotyczy”, chociaż dostępne źródła wskazują na stosunkowo wysoką częstotliwość naruszania praw pracowniczych przez przedsiębiorstwa z siedzibą w Polsce (np. Państwowa Inspekcja Pracy 2023, 2024). Kiedy uporządkujemy zagrożenia według częstotliwości występowania, otrzymujemy:

1. Monitorowanie miejsca pracy lub korespondencji (nie dotyczy w ogóle 46,7% wszystkich przedsiębiorstw)
2. Zbyt długie godziny pracy (dna 54,2%)
3. Brak mechanizmów rozwiązywania konfliktów wewnętrznych (dna 59,2%)
4. Nieuzasadnione stosowanie umów cywilnoprawnych (dna 69,2%)
5. Nierejestrowani pracownicy (szara strefa) (dna 73,3%)
6. Nierówne traktowanie w zakresie wynagrodzeń imigrantów (dna 73,3%)
7. Nierówne traktowanie w zakresie wynagrodzeń kobiet (dna 75,0%)
8. Nękanie i zastraszanie (dna 75,8%)
9. Represje za działalność związkową (dna 76,7%)
10. Dyskryminacja ze względu na wiek, stan zdrowia, orientację seksualną (dna 76,7%)



Średnie wartości dla wskazanych pozycji przedstawiono w Tabeli 2. MŚP i duże przedsiębiorstwa wykazują istotne różnice w zakresie wykazanego ryzyka zbyt długich godzin pracy (dotyczy w większym stopniu dużych przedsiębiorstw), nękania i zastraszania (dotyczy w większym stopniu dużych przedsiębiorstw) oraz represjonowania pracowników za działalność związkową (dotyczy w większym stopniu dużych przedsiębiorstw).

TABELA 2. DANE OPISOWE DOTYCZĄCE RYZYKA ZWIĄZANEGO Z PRACĄ (P-9)

	Liczba pracowników	N	Średnia	SD	SE
P9.01. Godziny pracy	1. do 249	60	1.5	0.93	0.12
	2. powyżej 250	60	2.05	0.982	0.1267
P9.02. Nierejestrowani pracownicy	1. do 249	60	1.35	0.777	0.1004
	2. powyżej 250	60	1.52	0.833	0.1076
P9.03. Nieuzasad. umowy cywil.	1. do 249	60	1.45	0.928	0.1199
	2. powyżej 250	60	1.63	0.991	0.1279
P9.04. Nękanie i zastraszanie	1. do 249	60	1.2	0.546	0.0705
	2. powyżej 250	60	1.53	0.791	0.1021
P9.05. Konflikty wewnętrzne	1. do 249	60	1.53	0.892	0.1151
	2. powyżej 250	60	1.8	0.971	0.1253
P9.06. Represje związku zawodowe	1. do 249	60	1.25	0.773	0.0998
	2. powyżej 250	60	1.58	0.889	0.1147
P9.07. Monitorowanie (prywatność)	1. do 249	60	1.9	1.245	0.1607
	2. powyżej 250	60	2.2	1.219	0.1573
P9.08. Wynagrodzenia kobiety	1. do 249	60	1.27	0.634	0.0819
	2. powyżej 250	60	1.65	1.162	0.15
P9.09. Wynagrodzenia imigranci	1. do 249	60	1.28	0.691	0.0892
	2. powyżej 250	60	1.58	0.926	0.1195
P9.10. Dyskryminacja (inne)	1. do 249	60	1.3	0.766	0.0989
	2. powyżej 250	60	1.57	1.031	0.1331



2.1.4. Inne zagrożenia społeczne i środowiskowe

Wyniki wskazują jeszcze mniejszą gotowość przedsiębiorców do wykazywania ryzyka występowania negatywnych skutków dla środowiska związanych z ich działalnością. Dane dotyczące tych zagrożeń są bardzo zróżnicowane – od 67 do 81% przedsiębiorstw odpowiedziało „nie” na pytanie o występowanie ryzyka, a pozostałe przedsiębiorstwa podzieliły się równo między odpowiedziami „trudno powiedzieć” i „tak”. Poniżej przedstawiono potencjalne ryzyka zadeklarowane przez przedsiębiorstwa w kolejności uwzględniającej częstotliwość występowania, w nawiasach odnotowano tylko znaczące różnice między MŚP a dużymi przedsiębiorstwami:

1. Zanieczyszczenie środowiska substancjami niebezpiecznymi („Nie” – 66,7%; MŚP 78,3% i duże przedsiębiorstwa 55,0%)
2. Wysoka emisja gazów cieplarnianych („Nie” – 73,3%)
3. Dostawcy powiązani z obszarami objętymi konfliktami zbrojnymi („Nie” – 75,0%)
4. Duże zużycie zasobów wodnych („Nie” – 75,8%; MŚP 85,0% i duże przedsiębiorstwa 66,7%)
5. Negatywny wpływ na różnorodność biologiczną („Nie” – 79,2%; MŚP 86,7% i duże przedsiębiorstwa 71,7%)
6. Nieprawidłowości w nabywaniu gruntów („Nie” – 80,8%)
7. Nielegalne wylesianie i wycinka lasów („Nie” – 81,7%)

Odsetek przedsiębiorstw, które odpowiedziały „Nie” na wszystkie 7 rodzajów ryzyka, wynosi 45,0%, natomiast 7,5% zaznaczyło „Trudno powiedzieć” lub „Tak” w odniesieniu do wszystkich rodzajów ryzyka.

Bliższa analiza treści poszczególnych ankiet wskazuje na brak świadomości wielu respondentów. Przedsiębiorstwa, które nie zgłaszają ryzyka występowania negatywnych skutków, czy to w odniesieniu do swojej branży (w zakresie praw pracowniczych), czy też własnej działalności, zazwyczaj dysponują bardzo ograniczonymi środkami lub nie dysponują żadnymi środkami służącymi do identyfikacji i oceny takich zagrożeń. Analiza pokazuje również, że przedsiębiorstwa zazwyczaj nie dostrzegają tych zagrożeń dla praw człowieka i środowiska, na które mogą mieć największy wpływ. Przykładowo, 65% przedsiębiorstw działających w sektorze budowlanym i transportowym nie dostrzega problemu nieuzasadnionego stosowania umów cywilnoprawnych w swojej branży; 70% przedsiębiorstw z sektora budowlanego i 90% przedsiębiorstw z sektora produkcyjnego nie zgłasza ryzyka związanego z różnicami w wynagrodzeniach cudzoziemców, przedsiębiorstwa działające w sektorze transportowym nie dostrzegają, że ich działalność wiąże się z wysoką emisją gazów cieplarnianych (55% odpowiada „trudno powiedzieć”, a 25% „nie”);



65 % przedsiębiorstw z sektora budowlanego nie ma pewności, czy ich działalność może powodować zanieczyszczenie środowiska substancjami niebezpiecznymi; większość przedsiębiorstw z sektora produkcyjnego nie jest w stanie określić, czy ich działalność ma negatywny wpływ na różnorodność biologiczną (75 %), ani czy wiąże się z wysokim zużyciem wody (85 %) itp.

2.2. Przestrzeganie obowiązującego prawa

Należyta staranność w zakresie zrównoważonego rozwoju nie jest (lub przynajmniej nie powinna być) zupełnie nowym standardem postępowania dla przedsiębiorców, a jedynie rozszerza jego zakres. Istniejące normy dotyczące praw człowieka i ochrony środowiska są fragmentaryczne i zazwyczaj rozproszone w różnych instrumentach regulacyjnych. Wiele norm, przede wszystkim dotyczących praw pracowniczych, musi być przestrzeganych na poziomie przedsiębiorstwa.

Ze względu na ograniczenia czasowe badania (oczekiwana zwrotność), kwestionariusz weryfikował przestrzeganie tylko wybranych (przykładowych) przepisów. W przypadku wszystkich takich przepisów, przedsiębiorstwa wykazały umiarkowany lub stosunkowo wysoki poziom nieprzestrzegania podstawowych norm prawnych. Na przykład zdecydowana większość przedsiębiorstw deklaruje wdrożenie procedur ochrony danych (n = 107 z 120). Jeśli chodzi o obowiązki informacyjne w kontekście odpowiedzialności za produkt, tylko 35 małych i 32 duże przedsiębiorstwa deklaruje informowanie klientów o wykrytych wadach produktów/usług. Brak środków dotyczących zagrożeń dla bezpieczeństwa i zdrowia w miejscu pracy zgłasza 24 małych i 18 dużych przedsiębiorców. W kwestionariuszu pytano również o stosowane środki lub procedury zapewnienia zgodności z obowiązującym prawem. Dwie trzecie MŚP (n = 41) i nieco ponad połowa dużych przedsiębiorstw (n = 36) deklaruje, że oferuje bezpieczną i anonimową możliwość zgłaszania nieprawidłowości^[3]. Połowa MŚP (n = 29) i dwie trzecie dużych przedsiębiorstw (n = 41) zgłasza, że posiada procedury antykorupcyjne. Jeśli chodzi o równouprawnienie płci, 44 MŚP (73%) i 41 dużych przedsiębiorstw (68%) deklaruje, że wprowadziło praktyki w tym zakresie.

2.3. Zaangażowanie przedsiębiorstw na rzecz dobrostanu ludzi i środowiska naturalnego

Badaliśmy zaangażowanie przedsiębiorstw na dwóch poziomach: i) przywiązanie do zasad etyki biznesowej i/lub zasad UN Global Compact (UNGC) poprzez członkostwo lub zamiar podpisania paktu; ii) zaangażowanie w wywieranie pozytywnego wpływu na ludzi i środowisko.

^[3] W czasie przeprowadzania badania (kwiecień 2023 r.) przedsiębiorstwa prowadzące działalność gospodarczą w Polsce nie podlegały stosownym obowiązkom prawnym – brak wdrożenia w terminie [Dyrektywy \(UE\) 2019/1937 w sprawie ochrony osób zgłaszających naruszenia prawa UE](#) (dyrektywa o ochronie sygnalistów).



Aż 88% (n = 53) MŚP deklaruje stosowanie zasad etyki, w porównaniu z 77% (n = 46) dużych przedsiębiorstw, a 62% (n = 74) wszystkich przedsiębiorstw deklaruje również wybieranie dostawców zgodnie z tymi zasadami. Lepszy wynik MŚP nie jest w pełni zaskakujący i można go interpretować w świetle innych wyników badań, które wskazują na silną pozytywną korelację między wynikami firmy w zakresie należytej staranności a przeniesieniem odpowiedzialności za zrównoważony rozwój na poziom kierownictwa wyższego szczebla (np. World Benchmarking Alliance 2022). Spośród MŚP, które znają UNGC (n = 16), 3 podpisały pakt, a 4 planują podpisać dokumenty. Spośród 31 dużych przedsiębiorstw znających UNGC 14 podpisało pakt, a kolejne 6 planuje podpisać dokumenty.

Aby zmapować zaangażowanie przedsiębiorstw w wywieranie pozytywnego wpływu na ludzi i środowisko, zapytaliśmy o ich „ponadprzeciętny” wkład w dobrostan różnych grup interesariuszy (PII). Znaczna liczba firm zgłasza, że ich działalność i produkty wywierają taki wpływ na pracowników (53,3%), dostawców (10%), klientów (40%), społeczność lokalną (42,5%), społeczeństwo (28,3%) i środowisko (46,7%). Nie odnotowano znaczących różnic w odpowiedziach między małymi i dużymi przedsiębiorstwami. Gdy firma udzieliła odpowiedzi twierdzącej, otwarte pytanie dotyczyło udzielenia dodatkowych informacji. Uzyskane różnorodne odpowiedzi poddano prostej analizie tematycznej z wykorzystaniem przetwarzania języka przez sztuczną inteligencję. Poniżej przedstawiamy krótkie podsumowanie wyników. Podane częstotliwości mają charakter orientacyjny i nie można ich uogólniać na szersze populacje.

Niektórzy respondenci deklarują, że pozytywnie wpływają na **dobrostan** swoich **pracowników**, zapewniając dodatkowe ubezpieczenie medyczne i opiekę zdrowotną (9 odpowiedzi), a także promując równowagę między życiem zawodowym a prywatnym, np. poprzez elastyczne godziny pracy, urlopy i zajęcia rekreacyjne (10 odpowiedzi). Dla 17 respondentów wyjazdy integracyjne, spotkania i imprezy spełniają próg „ponadprzeciętnego” pozytywnego wpływu na dobrostan pracowników, 13 respondentów uznaje premie dla pracowników za taki wpływ, a 12 respondentów święteczne dodatki. Okazjonalne prezenty są również najczęściej wymienianą formą przyczyniania się do **dobrostanu dostawców i klientów** (9 odpowiedzi dla każdej kategorii interesariuszy). W nielicznych odpowiedziach mylone są obowiązki pracodawcy (zapewnienie pracownikom odzieży ochronnej) i obowiązki producenta (obsługa klienta i odpowiedzialność za produkt) z pozytywnym wpływem na dobrostan interesariuszy.

Jeśli chodzi o **pozytywny wpływ na społeczność lokalną** i społeczeństwo jako całość, najpopularniejszymi formami wywierania pozytywnego wpływu przez przedsiębiorstwa są działania charytatywne i wsparcie finansowe (od 8 do 9 odpowiedzi dla każdej kategorii), a następnie sponsorowanie społeczności lokalnej i wydarzeń (od 6 do 8 odpowiedzi).



Chociaż badanie zostało przeprowadzone w drugim roku wojny na Ukrainie, znaczna część deklarowanych działań na rzecz społeczeństwa była poświęcona pomocy dla Ukrainy (co najmniej 11 odpowiedzi), zarówno finansowej, jak i rzeczowej, co świadczy o gotowości wsparcia i solidarności z ludnością znajdującą się w trudnej sytuacji. Kilka przedsiębiorstw interpretuje swoje zaangażowanie na rzecz lokalnej społeczności i społeczeństwa w kategoriach zapewniania stabilnych miejsc pracy, w tym dla pracowników migrujących (4 odpowiedzi w każdej kategorii).

Interesujące spostrzeżenia wynikają również z informacji przekazanych przez przedsiębiorstwa na temat ich **działań na rzecz ochrony środowiska**. 10 respondentów zadeklarowało pozyskiwanie energii ze źródeł odnawialnych, 8 – oszczędzanie energii, 7 – oszczędzanie wody. 6 respondentów zgłosiło promowanie świadomości i zapewnianie szkoleń dla pracowników w zakresie ochrony środowiska i zrównoważonych praktyk. W przypadku gospodarki odpadami niektórzy respondenci myślą swoje obowiązki (segregacja odpadów i odpowiedzialne usuwanie odpadów) z dobrymi praktykami (np. zbiórka i minimalizacja odpadów).

Przedsiębiorstwa biorące udział w badaniu ankietowym wydają się zdawać sobie sprawę, że oczekuje się od nich pozytywnego wpływu na dobrostan różnych grup interesariuszy, w tym ekosystemów. Chociaż ponad 50% ankietowanych przedsiębiorstw odpowiedziało twierdząco na pytanie dotyczące ich pozytywnego wpływu w tym zakresie, zdecydowana większość interpretuje swoje działania marketingowe lub programy lojalnościowe (promocje, rabaty itp.) jako działania, które w „ponadprzeciętny” sposób wpływają na dobrostan interesariuszy (problem dotyczy przede wszystkim deklarowanych działań na rzecz klientów).

Dla przykładu, poniżej przedstawiono analizę odpowiedzi dotyczących działań na rzecz dostawców.

TABELA 3. ANALIZA TEMATYCZNA DZIAŁAŃ NA RZECZ DOSTAWCÓW (P11.02)

Temat	Opis	Przykład	Częstotliwość
Prezenty i upominki	Różnego rodzaju prezenty, upominki, gadżety i gratisy	Upominki świąteczne, paczki prezentowe/ świąteczne	10
Spotkania i szkolenia	spotkania, szkolenia	Szkolenia integracyjne	4
Kalendarze	Kalendarze	Kalendarze	1
Praktyki przyjazne dla środowiska	Praktyki przyjazne dla środowiska	papier-karton eko, kompensacyjne nasadzenie drzew	1
Gazety służące samodoskonaleniu	Gazety służące samodoskonaleniu	Udostępniamy gazety w celu samodoskonalenia	1



Pojedyncze wywiady wskazują jednak na **dobre praktyki** w zakresie wsparcia społeczności i działań na rzecz środowiska. Przedsiębiorstwa deklarują, że zapewniają pomoc, wsparcie finansowe lub zasoby lokalnym szkołom/instytucjom edukacyjnym, bibliotekom, organizacjom i innym lokalnym inicjatywom. W przypadku działań na rzecz środowiska dobre praktyki obejmują m.in. pozyskiwanie wody deszczowej oraz recyrkulację wody jak też produkcję skoncentrowaną na obiegu zamkniętym, przyjazną dla środowiska oraz wytwarzanie produktów o długiej żywotności

2.4. Utrwalone praktyki potencjalnie sprzyjające wdrożeniu *należytej staranności* w zakresie praw człowieka i ochrony środowiska

W badaniu zapytano zarówno o praktyki, które mogą sprzyjać *należytej staranności* w zakresie praw człowieka i ochrony środowiska, jak i te, które stanowią jej elementy składowe, o ile są właściwie realizowane.

2.4.1. Rozwiązania w zakresie zapewnienia jakości, zarządzania ryzykiem i łańcucha dostaw

Przedsiębiorcy, którzy posiadają dobrze funkcjonujące systemy kontroli jakości i zarządzania ryzykiem, w tym w odniesieniu do łańcucha dostaw, powinni lepiej poradzić sobie z wdrożeniem *należytej staranności* niż przedsiębiorcy, którzy nie posiadają takich rozwiązań. Większość ankietowanych przedsiębiorstw, zarówno małych, jak i dużych, deklaruje posiadanie „specjalnych wewnętrznych rozwiązań w zakresie kontroli jakości” (87 spośród 120 przedsiębiorstw, czyli 72%). Stosowanie znormalizowanych systemów zarządzania jakością, takich jak norma ISO, ogranicza się do 22 MŚP (37%), podczas gdy 41 (68%) dużych przedsiębiorstw deklaruje ich stosowanie. Produkty i usługi podlegają certyfikacji jakości w 32 (53%) małych i 38 (63%) dużych przedsiębiorstwach. Połowa (n = 30) MŚP wymaga od dostawców dostarczenia próbek materiałów i produktów przed złożeniem zamówienia, w porównaniu z 35 (58%) dużymi przedsiębiorstwami.

Dwie trzecie dużych przedsiębiorstw (n = 40 lub 66,7%) posiada dedykowany zespół ds. zarządzania ryzykiem i sformalizowane procedury, w porównaniu z tylko 1 na 6 MŚP (n = 10 lub 16,7%). Spora grupa MŚP zgłasza, że posiada pewne nieformalne rozwiązania w zakresie zarządzania ryzykiem, ale nie ma dedykowanego zespołu ani procedur (n = 22 lub 36,7%). Jedna trzecia ankietowanych MŚP (n = 20 lub 33,3%) i 4 duże przedsiębiorstwa (6,7%) twierdzą, że nie posiadają specjalnych rozwiązań w zakresie zarządzania ryzykiem. Przedstawiciele 8 MŚP (13,3%) i 3 dużych przedsiębiorstw (5%) twierdzą, że nie mają żadnej wiedzy na temat rozwiązań przedsiębiorstwa w zakresie zarządzania ryzykiem.

Większość przedsiębiorstw deklaruje, że posiada ustaloną praktykę dotyczącą łańcucha dostaw (MŚP n = 35 lub 58%, duże przedsiębiorstwa n = 41 lub 68%). Ponieważ wynik ten odpowiada odsetkowi odpowiedzi dotyczących zasad etycznych jako istotnego czynnika przy wyborze dostawców (n = 74 lub 62%), wydaje się, że przedsiębiorcy już uwzględniają przynajmniej niektóre aspekty zrównoważonego rozwoju w swojej polityce dotyczącej łańcucha dostaw.

2.4.2. Środki służące identyfikacji i ocenie potencjalnych i rzeczywistych niekorzystnych skutków

W badaniu sprawdzano, czy przedsiębiorcy wdrożyli już pewne środki i instrumenty wymagane w ramach należytej staranności. Większość ankietowanych przedsiębiorstw twierdzi, że posiada ustalone praktyki w zakresie **praw człowieka** (MŚP n = 30 lub 50%, duże przedsiębiorstwa n = 44 lub 73%), **łańcucha dostaw** (MŚP n = 35 lub 58%, duże przedsiębiorstwa n = 41 lub 68%), **zrównoważonego rozwoju** (MŚP n = 38 lub 63%, duże przedsiębiorstwa n = 48 lub 80%), **równości płci** (MŚP n = 44 lub 73%, duże przedsiębiorstwa n = 41 lub 68%) oraz **różnorodności i integracji** (MŚP n = 41 lub 68%, duże przedsiębiorstwa n = 37 lub 62%). Prawie połowa dużych przedsiębiorstw (n = 28 lub 47%) twierdzi, że ma ustaloną praktykę we wszystkich obszarach, przy czym liczba ta jest znacznie niższa w przypadku MŚP (n = 13 lub 22%).

RYS. 1. ŁĄCZNA LICZBA OBSZARÓW, W KTÓRYCH PRZEDSIĘBIORSTWA TWIERDZĄ, ŻE POSIADAJĄ UTRWALONE PRAKTYKI (P5)



Zważywszy na ważną rolę włączania interesariuszy na każdym etapie realizacji obowiązków należytej staranności, ankieta sprawdzała, czy przedsiębiorcy przeprowadzają **konsultacje** z pracownikami przedsiębiorstwa, ich przedstawicielami, a także konsumentami (P12). Pod tym względem praktyki małych i dużych przedsiębiorstw wykazują zauważalne różnice. Większość MŚP nie przeprowadza konsultacji ani z pracownikami, ani z klientami (73,3%), podczas gdy nieco ponad połowa dużych przedsiębiorstw deklaruje takie konsultacje (55,0%). Inne zainteresowane strony są konsultowane w równym stopniu przez małe i duże przedsiębiorstwa (29,2%). Prawa człowieka są wykorzystywane jako punkt odniesienia przez 44% wszystkich przedsiębiorstw. Działalność dostawców jest monitorowana przez 26,7% małych i 53,3% dużych przedsiębiorstw. Zewnętrzne skargi, w tym anonimowe, są rozpatrywane przez 49,2% wszystkich przedsiębiorstw. Tylko 13% wszystkich przedsiębiorstw zgłasza brak dedykowanych środków służących do oceny niekorzystnych skutków.



2.4.3. Środki służące przeciwdziałaniu niekorzystnym skutkom oraz przeszkody w ich stosowaniu

W badaniu sprawdzono, czy przedsiębiorcy wprowadzili jakieś środki, aby zapobiegać niekorzystnym skutkom. 7 (11,7%) MŚP i 16 (26,7%) dużych przedsiębiorstw deklaruje wywieranie nacisku na partnerów biznesowych, aby zaprzestali działań wywołujących niekorzystne skutki dla ludzi i/lub środowiska, lub je ograniczyli. Środki zaradcze/zadośćuczynienie w przypadku naruszeń spowodowanych przez przedsiębiorstwo lub spółkę zależną oferuje 7 MŚP i 19 (31,7%) dużych przedsiębiorstw, natomiast 11 MŚP i 17 dużych przedsiębiorstw deklaruje współpracę przy naprawie szkód spowodowanych przez partnerów biznesowych. Komunikowanie się z zainteresowanymi stronami na temat sposobu przeciwdziałania niekorzystnym skutkom deklaruje 7 (11,7%) MŚP i 21 (35%) dużych przedsiębiorstw. Tylko 1 (2%) małych i 9 (15%) dużych przedsiębiorstw organizuje postępowania arbitrażowe. Inne zgłaszane opcje obejmują mediację, osiągnięcie polubownego porozumienia z klientem oraz wykupienie ubezpieczenia od odpowiedzialności cywilnej przedsiębiorstwa.

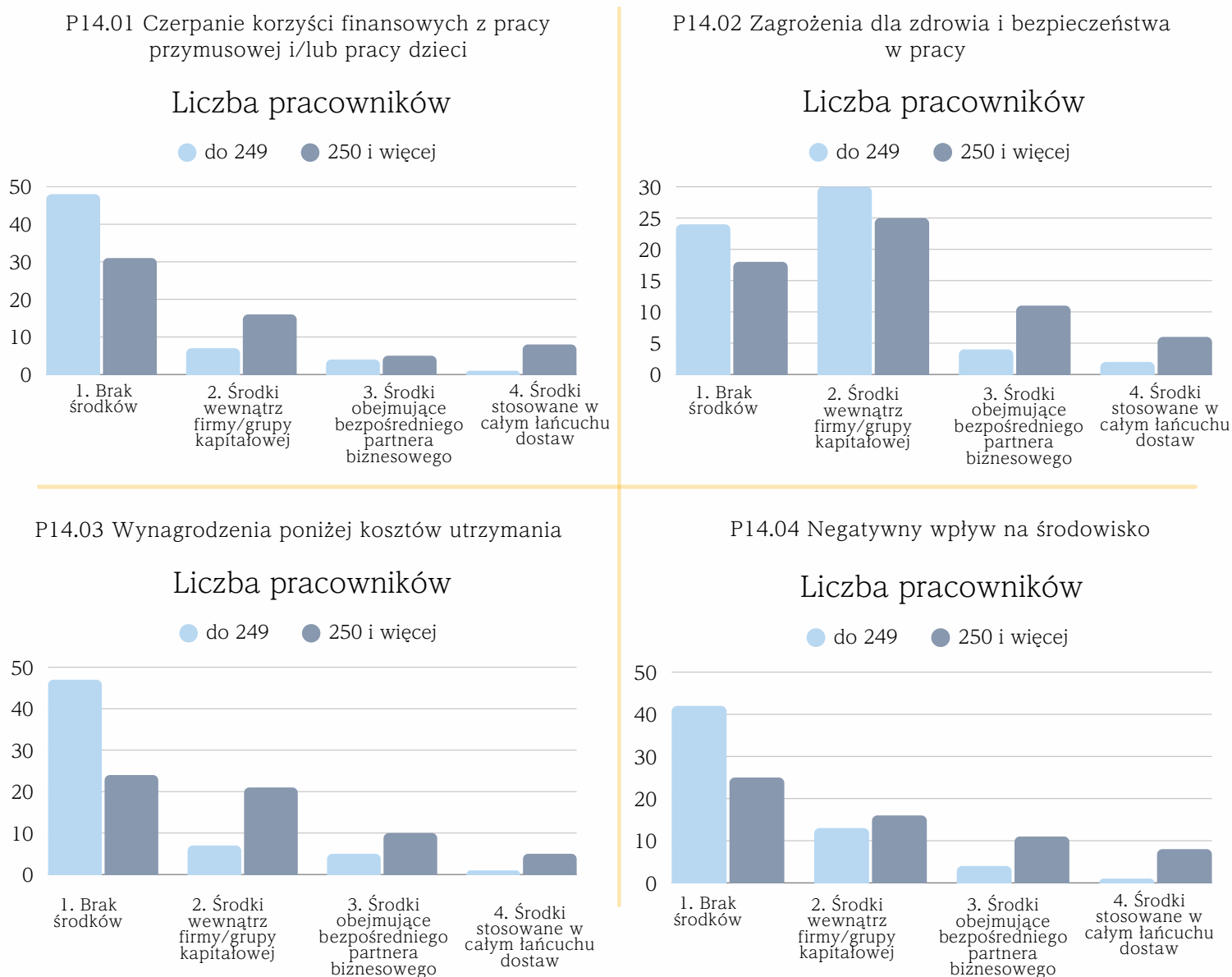
Dochowywanie należytej staranności powinno pozwolić na zapobieganie najpoważniejszym naruszeniom praw człowieka i szkodom dla środowiska. Pod tym względem wyniki badania nie są zbyt obiecujące, ponieważ stosunkowo wysoki odsetek respondentów nie stosuje żadnych środków w swoich własnych strukturach w następujących obszarach:

- i) czerpanie korzyści ekonomicznych z pracy przymusowej i/lub pracy dzieci – brak środków w 48 MŚP (80%) i ponad połowie dużych przedsiębiorstw (n = 31 lub 51,7%);
- ii) wynagrodzenia poniżej kosztów utrzymania – brak środków w 47 MŚP (78,3%) i 24 dużych przedsiębiorstwach (40,0%);
- iii) negatywny wpływ na środowisko – brak działań w 42 MŚP (70,0%) i 25 dużych przedsiębiorstwach (41,7%);
- iv) zagrożenia dla bezpieczeństwa i zdrowia w miejscu pracy – brak działań w 24 MŚP (40%) i 18 dużych przedsiębiorstwach (30%).

Jakkolwiek brak działań w zakresie pracy przymusowej i pracy dzieci może w przypadku niektórych respondentów wynikać z przekonania, iż wskazane ryzyka nie dotyczą ich działalności,^[4] trudniej jest o taką interpretację w kwestii wynagrodzeń poniżej kosztów utrzymania, nie wspominając o zagrożeniach dla bezpieczeństwa i zdrowia w miejscu pracy oraz niekorzystnych skutkach działalności gospodarczej dla środowiska naturalnego, ponieważ wskazują one w rzeczywistości na nieprzestrzeganie przez przedsiębiorstwa obowiązujących w Polsce norm prawa pracy i ochrony środowiska.

^[4] Założenie to może jednak być bezpodstawne, zwłaszcza w sytuacji, gdy przedsiębiorcy korzystają z usług podwykonawców.

RYS. 2. ŚRODKI PODEJMOWANE PRZEZ PRZEDSIĘBIORSTWA WOBEC WSKAZANYCH RYZYK WE WŁASNYCH STRUKTURACH ORAZ ŁAŃCUCH DOSTAW (P14)



Na pytanie o czynniki utrudniające podjęcie odpowiednich działań mających na celu zapobieganie oraz ograniczanie niekorzystnych skutków na ludzi i środowisko (P-15), 11 MŚP i 4 dużych przedsiębiorstw wskazało brak zdolności strukturalnych i finansowych do przeciwdziałania takim skutkom. W przypadku innych wskazanych czynników odpowiedzi MŚP i dużych przedsiębiorstw nie różnią się znacząco. W kolejności według częstości występowania, czynniki, które mają zastosowanie, to brak jasnych wytycznych dotyczących obowiązków przedsiębiorstw (n = 29 lub 24,2%), zajęcie się takimi kwestiami zmniejszyłoby rentowność przedsiębiorstwa (n = 27 lub 22,5%), rozproszenie źródeł informacji na temat niekorzystnych skutków (n = 26 lub 21,7%), brak potrzebnych zasobów (n = 25 lub 20,8%), brak współpracy na poziomie branży/sektora (n = 23 lub 19,3%) oraz przekonanie, że zajęcie się tymi kwestiami zmniejszyłoby konkurencyjność przedsiębiorstwa (n = 14 lub 11,7%).



III. ANALIZA WYNIKÓW Z UWZGLĘDNIENIEM BADANYCH SEKTORÓW

Przedstawione w sekcjach 2.1–2.4 wyniki uzupełnia poniższa analiza w podziale na sektory działalności. Uwzględnienie perspektywy sektorowej jest uzasadnione dwójako. Po pierwsze, ryzyka dla praw człowieka i środowiska, których dotyczy zakres CSDDD, są z natury kontekstowe: profile ryzyka sektora budowlanego, transportowego i przetwórstwa przemysłowego różnią się istotnie od profili sektora finansowego czy usług administracyjnych. Po drugie, przygotowanie przedsiębiorców do wdrożenia należytej staranności zależy od utrwalonych w danej branży praktyk — od systemów zarządzania jakością i ryzykiem, przez kulturę compliance, po stopień sformalizowania relacji w łańcuchu dostaw. Analiza obejmuje wszystkie sześć sektorów wskazanych w opisie próby i koncentruje się na tych pytaniach kwestionariusza, w przypadku których obserwowalne są zauważalne różnice międzysektorowe (P3, P5–P7, P9–P14).

Liczbowe wyniki prezentowane w tej części raportu pochodzą z analizy eksploracyjnej i – ze względu na stosunkowo niewielką liczebność każdej podpróby sektorowej (n=20) – powinny być interpretowane ostrożnie. Obserwacje, które formułujemy poniżej, opisują przede wszystkim kierunek i siłę tendencji. Tam, gdzie różnice międzysektorowe są wyraźne i spójne w wielu pytaniach kwestionariusza, traktujemy je jako istotne sygnały dla oceny gotowości do wdrożenia CSDDD. W pozostałych przypadkach – zwłaszcza tam, gdzie odpowiedź „trudno powiedzieć” jest zbliżona pod względem częstotliwości do „tak” lub „nie” – rezultaty odczytujemy jako wskaźnik ograniczonej świadomości lub braku sformalizowanych praktyk.

Struktura rozkładu wielkości przedsiębiorstw w poszczególnych sektorach została zachowana tak, aby w każdym sektorze obecne były zarówno MŚP, jak i podmioty duże (≥ 250 pracowników). Rozkład ten przedstawia Tabela 4; widoczne jest, że w sektorach H (Transport) i K (Finanse) relatywnie więcej respondentów stanowią przedsiębiorstwa duże, natomiast w sektorach F (Budownictwo) i G (Handel) próbę w znacznym stopniu kształtują podmioty średnie (10–49 pracowników). Taki rozkład – zgodny z charakterystyką gospodarki polskiej – należy brać pod uwagę przy porównaniach międzysektorowych, ponieważ część obserwowanych różnic może być pochodną struktury wielkościowej, a nie samej specyfiki branży.



Rys. 3. FTE. ROZKŁAD CZĘSTOTLIWOŚCI ODPOWIEDZI W ZALEŻNOŚCI OD WIELKOŚCI PODMIOTU (M1) W RÓŻNYCH SEKTORACH (M2) W RAMACH FTE (FULL-TIME EQUIVALENT)

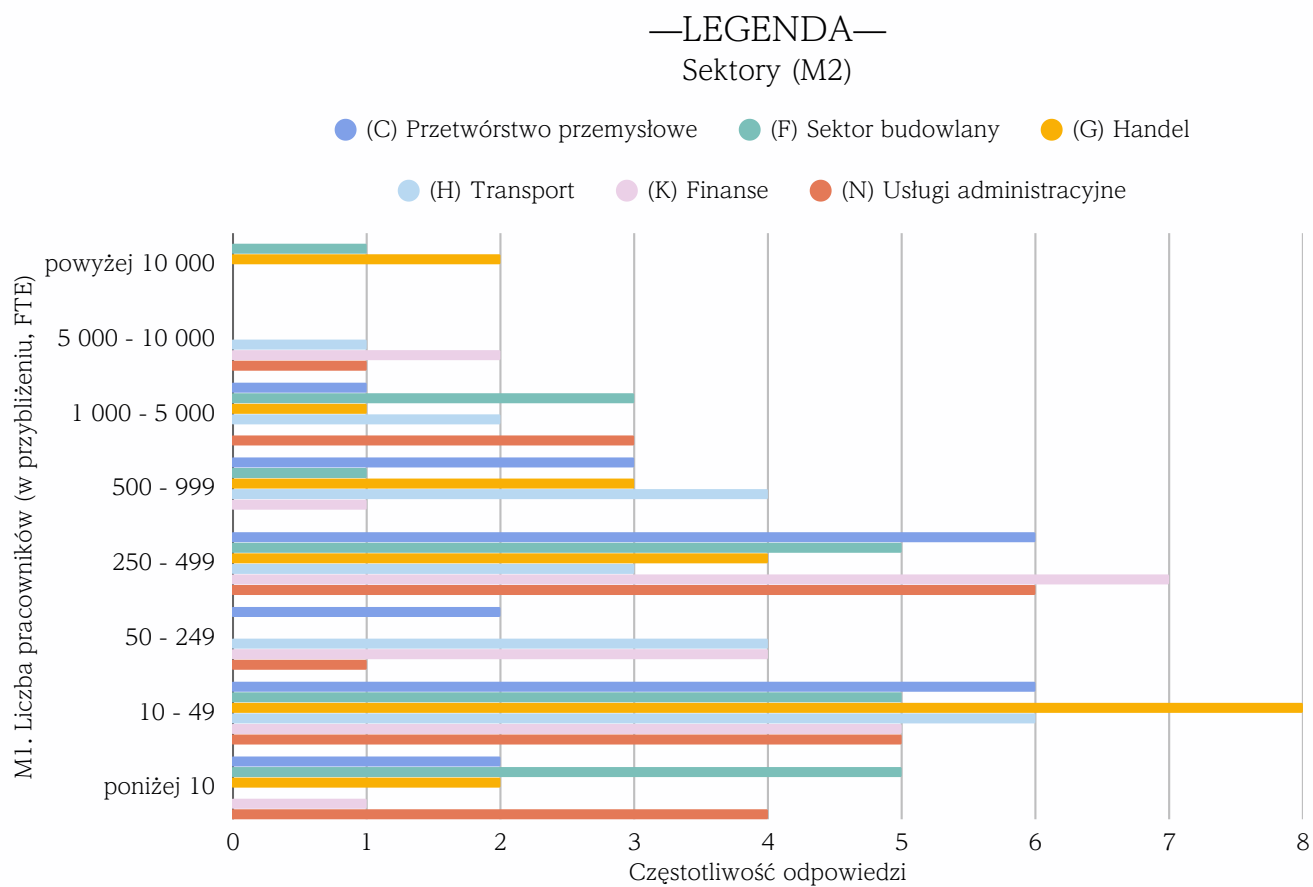


TABELA 4. WIELKOŚĆ PRZEDSIĘBIORSTW (M1) W PODZIALE NA SEKTORY (M2)

M1. Liczba pracowników (w przybl., FTE)	C (Przetw.)	F (Bud.)	G (Handel)	H (Transp.)	K (Finanse)	N (Usługi adm.)	Razem
1. mniej niż 10	2	5	2	0	1	4	14
2. 10-49	6	5	8	6	5	5	35
3. 50-249	2	0	0	4	4	1	11
4. 250-499	6	5	4	3	7	6	31
5. 500-999	3	1	3	4	1	0	12
6. 1000-5000	1	3	1	2	0	3	10
7. ponad 5000	0	0	0	1	2	1	4
8. ponad 10 000	0	1	2	0	0	0	3
Razem	20	20	20	20	20	20	120



3.1. Znajomość ram regulacyjnych (P₃)

Pytanie P₃ dotyczyło deklarowanej znajomości czterech instrumentów: inicjatywy ONZ Global Compact, Wytycznych ONZ dotyczących biznesu i praw człowieka, standardów Międzynarodowej Organizacji Pracy (MOP) oraz Europejskiego Zielonego Ładu. Najwyższą rozpoznawalnością cieszą się Europejski Zielony Ład (n = 75 z 120; 62,5%) i Wytyczne ONZ (n = 67; 55,8%), najniższą – standardy MOP (n = 49; 40,8%) i Global Compact (n = 47; 39,2%). Perspektywa sektorowa pozwala na sformułowanie dodatkowych obserwacji.

Najwyższą świadomość analizowanych ram regulacyjnych wykazują sektory transport (H) i budownictwo (F). W sektorze H twierdzących odpowiedzi w czterech pytaniach łącznie udzielono 52 (wobec maksimum 80), w sektorze F – 45. Częstsza styczność z regulacjami celnymi, transportowymi i prawa budowlanego, a także większy udział podmiotów prowadzących działalność eksportową, sprzyjają zapoznawaniu się ze standardami międzynarodowymi. Na przeciwnym biegunie znajduje się sektor działalności usługowej (N), w którym łączna liczba twierdzących odpowiedzi wynosi zaledwie 30 – co pozostaje w zgodzie z obrazem tego sektora jako najslabiej rozpoznającego zarówno obowiązki, jak i ryzyka w pozostałych obszarach (zob. sekcje 3.3 i 3.10).

Szczególnie wyraziste są różnice w znajomości Wytycznych ONZ i standardów MOP. Znajomość Wytycznych ONZ deklaruje większość respondentów w sektorach F (14/20), H (13/20), G (12/20) i K (11/20), ale już tylko 7/20 w sektorze N. Znajomość standardów MOP w sektorze H wskazuje 12/20 respondentów, a w pozostałych sektorach (C, F, G, K, N) – od 5 do 8. W przypadku Global Compact dysproporcja międzysektorowa jest mniejsza (od 5/20 w C do 11/20 w H).

Z perspektywy wdrożenia CSDDD szczególnie istotny jest wynik dla sektora przetwórstwa przemysłowego (C): znajomość Wytycznych ONZ deklaruje tu jedynie 10/20 respondentów (50%), a znajomość standardów MOP – 5/20 (25%). Wobec wysokiego profilu ryzyk pracowniczych i środowiskowych w tym sektorze rozbieżność między oczekiwaną a deklarowaną świadomością norm jest znacząca i uzasadnia działania informacyjne ukierunkowane branżowo.



TABELA 5. ZNAJOMOŚĆ INSTRUMENTÓW (P3) W PODZIALE NA SEKTORY

Instrument	Odpowiedź	C (Przetw.)	F (Bud.)	G (Handel)	H (Transp.)	K (Finanse)	N (Usługi)	Razem
P3.01 Global Compact	1. Tak	5	10	7	11	8	6	47
	2. Nie	15	10	13	9	12	14	73
	Razem	20	20	20	20	20	20	120
P3.02 Wytyczne ONZ	1. Tak	10	14	12	13	11	7	67
	2. Nie	10	6	8	7	9	13	53
	Razem	20	20	20	20	20	20	120
P3.03 MOP	1. Tak	5	8	8	12	8	8	49
	2. Nie	15	12	12	8	12	12	71
	Razem	20	20	20	20	20	20	120
P3.04 Zielony Ład	1. Tak	15	13	9	16	13	9	75
	2. Nie	5	7	11	4	7	11	45
	Razem	20	20	20	20	20	20	120

3.2. Utrwalone praktyki zbieżne z należytą starannością (P5)

P5 bada pięć obszarów, w których przedsiębiorstwa mogą deklarować istnienie utrwalonych praktyk: prawa człowieka (P5.01), łańcuch dostaw (P5.02), zrównoważony rozwój (P5.03), równość płci (P5.04) oraz różnorodność i integracja (P5.05). Każdy z tych obszarów wyznacza – w różnym zakresie – składową przyszłych obowiązków z zakresu należytej staranności. W ujęciu sektorowym najwyższą liczbę odpowiedzi twierdzących (sumarycznie, dla pięciu obszarów łącznie) wykazują przetwórstwo przemysłowe (C, 79/100) oraz transport i gospodarka magazynowa (H, 79/100). Tuż za nimi plasują się finanse i ubezpieczenia (K, 65/100). Na końcu zestawienia znajduje się działalność usługowa (N, 52/100).

Interpretacja tych wyników wymaga ostrożności. Wysoki wynik sektora H wynika w dużej mierze z odsetka przedsiębiorstw zadeklarowanych jako posiadające ustaloną praktykę w zakresie łańcucha dostaw (P5.02: 19/20 – najwyższy jednostkowy wynik w P5), co jest zrozumiałe, biorąc pod uwagę znaczenie dostawców w modelu biznesowym transportu i magazynowania. Analogicznie, wysoka deklaracja obszaru „zrównoważony rozwój” w sektorze C (17/20) może odzwierciedlać rosnącą presję ESG ze strony odbiorców łańcuchowych – nie zaś dojrzałości samych procesów.



Z drugiej strony wyniki sektora F w obszarze praw człowieka (9/20) i łańcucha dostaw (11/20) sugerują, że mimo deklarowanej znajomości instrumentów, faktyczne przełożenie wiedzy na praktykę jest w budownictwie ograniczone. Potwierdzeniem tego są wyniki P9 (niska świadomość ryzyka pracowniczego mimo jego dobrze udokumentowanej obecności w sektorze, zob. sekcja 3.5).

W obszarze równości płci (P5.04), istnienie utrwalonych praktyk najczęściej deklaruje sektor przetwórstwa przemysłowego (18/20; 90%). W obszarze różnorodności (P5.05) widoczne jest spłaszczenie: oprócz sektora C (16/20) pozostałe sektory mieszczą się w przedziale 11–14/20, a znaczący odsetek respondentów wybiera „trudno powiedzieć” (niemal 30% w sektorze G), co – podobnie jak w innych pytaniach – można interpretować jako sygnał ograniczonej świadomości respondenta praktyk występujących w danej organizacji lub trudność w określeniu, czy praktyka organizacyjna w badanych obszarach ma charakter utrwalony.

TABELA 6. UTRWALONE PRAKTYKI (P5) W PODZIALE NA SEKTORY

Obszar	Odpowiedź	C (Przetw.)	F (Bud.)	G (Handel)	H (Transp.)	K (Finanse)	N (Usługi)	Razem
P5.01. Prawa człowieka	1. Tak	14	9	11	16	13	11	74
	2. Nie	2	6	4	2	4	5	23
	3. Trudno pow.	4	5	5	2	3	4	23
	Razem	20	20	20	20	20	20	120
P5.02. Łańcuch dostaw	1. Tak	14	11	13	19	11	8	76
	2. Nie	0	3	2	0	6	7	18
	3. Trudno pow.	6	6	5	1	3	5	26
	Razem	20	20	20	20	20	20	120
P5.03. Zrównoważony rozwój	1. Tak	17	15	12	16	15	11	86
	2. Nie	2	3	4	1	4	5	19
	3. Trudno pow.	1	2	4	3	1	4	15
	Razem	20	20	20	20	20	20	120

P5.04. Równość płci	1. Tak	18	14	13	14	15	11	85
	2. Nie	1	4	3	4	3	6	21
	3. Trudno pow.	1	2	4	2	2	3	14
	Razem	20	20	20	20	20	20	120
P5.05. Różnorodność	1. Tak	16	13	13	14	11	11	78
	2. Nie	3	6	1	2	5	5	22
	3. Trudno pow.	1	1	6	4	4	4	20
	Razem	20	20	20	20	20	20	120

3.3. Środki zapewnienia zgodności z prawem (P6)

W pytaniu P6 respondenci wskazywali stosowane środki zapewnienia zgodności z prawem w pięciu obszarach: ochrona danych (P6.01), przeciwdziałanie korupcji (P6.02), zgłaszanie nieprawidłowości (P6.03), etyka biznesowa (P6.04) i etyka w relacjach z dostawcami (P6.05). Otrzymany obraz sektorowy jest stosunkowo wyrównany – sumy odpowiedzi dla poszczególnych sektorów mieszczą się w przedziale 61–79 (na maks. 100). Nie oznacza to jednak równomiernie wysokiego poziomu zgodności: najczęściej deklarowanym środkiem jest ochrona danych osobowych (n = 107), co może wynikać w znacznej mierze z konsekwentnego wdrażania i egzekwowania RODO.

Istotne różnice międzysektorowe dotyczą przede wszystkim środków etycznych ukierunkowanych na łańcuch dostaw (P6.05). Respondenci z sektora przetwórstwa przemysłowego wskazują je w 80% przypadków (16/20) – co jest spójne z rosnącą presją na audyty dostawców w tej branży. Najslabiej wypada sektor N (8/20), co potwierdza wcześniejszą obserwację o ograniczonym rozwoju praktyk łańcuchowych w działalności administracyjnej i usługowej. Bardzo zbliżony wynik – znacznie niższy niż pozostałe sektory – odnotował również sektor K (9/20). W obszarze przeciwdziałania korupcji (P6.02) sektor N odnotowuje najwyższy wskaźnik (15/20), co można czytać przez pryzmat częstej funkcji usługodawczej tego sektora wobec administracji publicznej i sektora regulowanego, czyli sektorów zwracających szczególną uwagę na mechanizmy antykorupcyjne

W zakresie zgłaszania nieprawidłowości (P6.03) widoczna jest wyraźnie niższa gotowość sektora N (9/20) w porównaniu z pozostałymi sektorami (11–15/20). W chwili prowadzenia badania (kwiecień 2023 r.) Polska wciąż nie wdrożyła dyrektywy 2019/1937 o ochronie sygnalistów, co w pewnym stopniu tłumaczy rozproszenie praktyk w tym obszarze. Równocześnie wynik ten stanowi sygnał, że po wprowadzeniu krajowych przepisów szczególnej uwagi będą wymagać sektory najniżej rozwijające dotychczas kanały zgłaszania naruszeń.



TABELA 7. ŚRODKI ZAPEWNIENIA ZGODNOŚCI Z PRAWEM (P6) W PODZIALE NA SEKTORY

Sektor	P6.01. Ochrona danych	P6.02. Antykorupcja	P6.03. Sygnaliści	P6.04. Etyka	P6.05. Etyka — dostawcy	P6.06. Inne	RAZEM
C — Przetwórstwo przemysłowe	18	12	14	19	16	0	61
F — Budownictwo	18	10	14	18	13	0	73
G — Handel hurt./detal.; naprawa pojazdów	18	12	14	15	16	0	75
H — Transport i gospodarka magazynowa	20	12	15	18	12	1	78
K — Działalność finansowa i ubezpieczeniowa	18	9	11	15	9	0	62
N — Działalność usługowa (admin./wspier.)	15	15	9	14	8	0	61
RAZEM	107	70	77	99	74	1	

3.4. Praktyki zapewnienia jakości (P7)

Kompetencje w zakresie zarządzania jakością są dla CSDDD szczególnie istotne, ponieważ należyta staranność – w ujęciu proceduralnym – opiera się na procesach o logice zbliżonej do systemów jakości (identyfikacja, ocena, działania naprawcze, monitorowanie). Najsilniej rozwinięte praktyki jakościowe wykazuje sektor przetwórstwa przemysłowego (C, łącznie 81 odpowiedzi twierdzących), co nie zaskakuje: audyty, certyfikaty i procedury w zakresie usuwania defektów są immanentne dla produkcji przemysłowej. Kolejne miejsca zajmują budownictwo (F, 67) i transport (H, 63). Sektor finansowy (K, 42) i usługowy (N, 44) pozostają wyraźnie w tyle.

Wynik sektora K wymaga komentarza. Niska deklarowana obecność klasycznych narzędzi jakościowych (certyfikacja, próbki, monitorowanie defektów) odzwierciedla odmienną naturę „produktu” w tym sektorze – usługi finansowej podlegającej regulacji nadzorczej (np. KNF), dla której typowe instrumenty jakości są po prostu nieadekwatne.

Można jednak przyjąć, że właśnie dlatego sektor ten powinien rozwijać inne komponenty należytej staranności, czego częściowym potwierdzeniem są relatywnie wysokie wyniki w P13 dotyczącym środków podejmowanych w przypadku występowania niekorzystnych skutków działalności (por. sekcja 3.9). Jednocześnie żadne z przedsiębiorstw nie skorzystało z możliwości zaznaczenia „innych” narzędzi (P7.06), z czego w pojedynczych przypadkach skorzystali respondenci w sektorach F, G i H.



Najbardziej niepokojący jest niski wynik sektora administracyjnego i usługowego (N, 44), w którym odpowiedź „kontrola wewnętrzna” (8/20) oraz „certyfikacja jakości” (8/20) plasują się poniżej mediany.

TABELA 8. PRAKTYKI ZAPEWNIENIA JAKOŚCI (P7) W PODZIALE NA SEKTORY

Sektor	P7.01. Kontrola wewn.	P7.02. QMS (np. ISO)	P7.03. Certyfikacja	P7.04. Próbkki	P7.05. Defekty	P7.06. Inne	RAZEM
C — Przetwórstwo przemysłowe	17	15	18	17	14	0	81
F — Budownictwo	14	13	12	14	13	1	67
G — Handel hurt./detal.; naprawa pojazdów	17	7	10	10	13	1	58
H — Transport i gospodarka magazynowa	17	12	12	9	12	1	63
K — Działalność finansowa i ubezpieczeniowa	14	6	10	7	5	0	42
N — Działalność usługowa (admin./wspier.)	8	10	8	8	10	0	44
RAZEM	87	63	70	65	67	3	

3.5. Świadomość ryzyka związanego z prawami pracowniczymi w sektorach (P9)

Pytanie P9 – omówione w sekcji 2.1.3 niniejszego raportu – jest z perspektywy sektorowej szczególnie interesujące. Zagrożenia dla praw pracowniczych nie rozkładają się równomiernie w gospodarce, a rozdzźwięk między rzeczywistą częstotliwością naruszeń (udokumentowaną np. w sprawozdaniach Państwowej Inspekcji Pracy) a deklaracjami przedsiębiorców jest większy w tych sektorach, w których ryzyko jest obiektywnie wysokie. Wykres (Rys. 4) zestawia deklarowane zagrożenia sektorowe; wykres zagregowany (Rys. 5) pokazuje odpowiedzi w ujęciu ogólnym.

RYS. 4. DEKLAROWANE RYZYKA PRACOWNICZE W PODZIALE NA SEKTORY (P9)

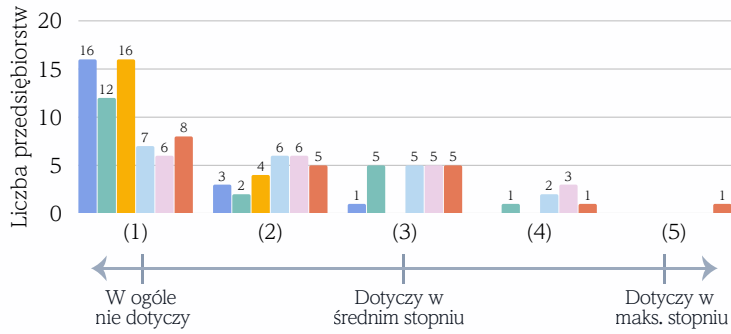
—LEGENDA—

Sektor:

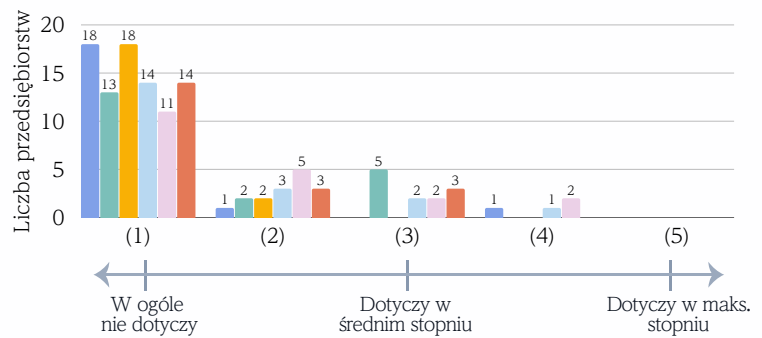
- (C) Przetwórstwo przemysłowe
- (F) Sektor budowlany
- (G) Handel

- (H) Transport
- (K) Finanse
- (N) Usługi adm.

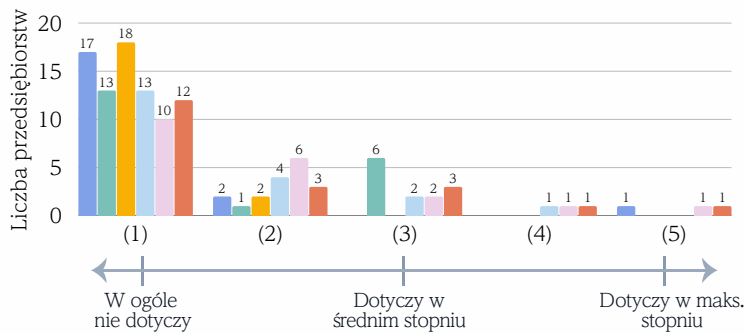
P9.01 Zbyt długie godziny pracy



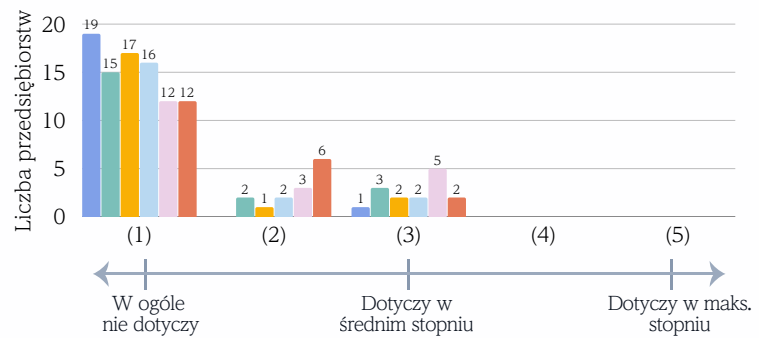
P9.02 Nierejestrowani pracownicy (szara strefa)



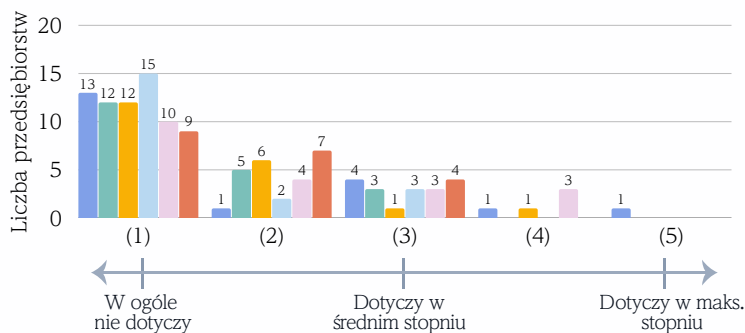
P9.03 Nieuzasadnione stosowanie umów cywilnoprawnych (niepewne stosunki zatrudnienia)



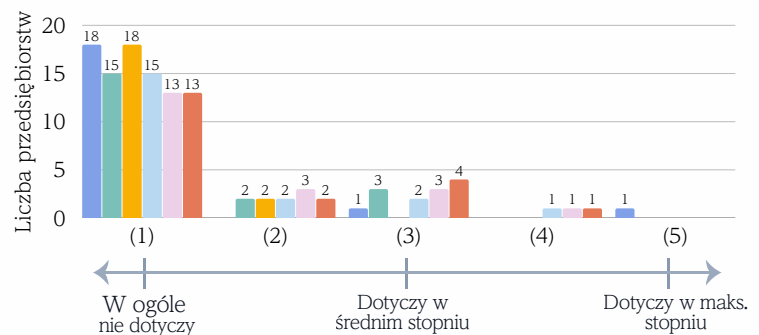
P9.04 Nękanie i zastraszanie



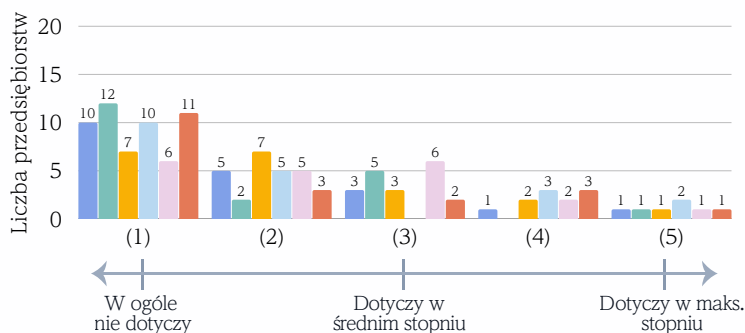
P9.05 Brak procedur rozwiązywania wewnętrznych konfliktów



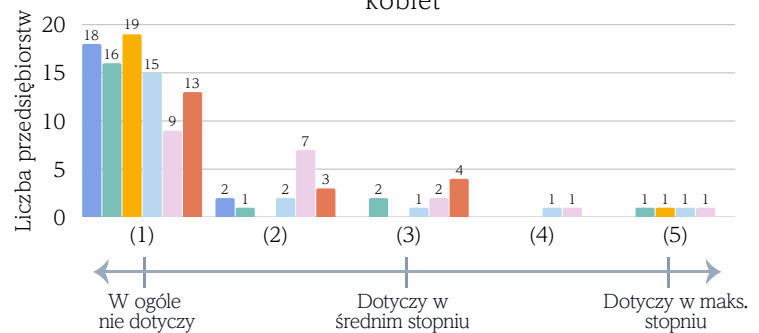
P9.06 Represje za działalność związkową



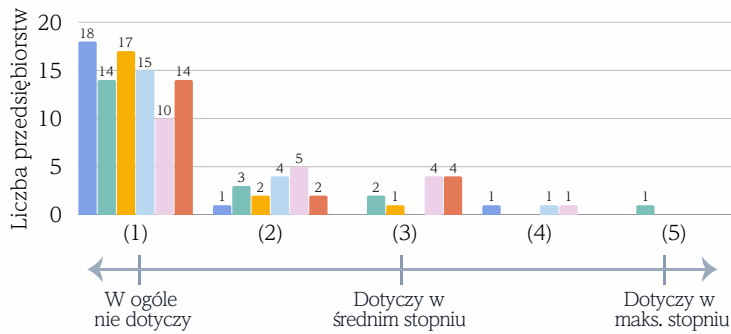
P9.07 Monitorowanie miejsca pracy i korespondencji



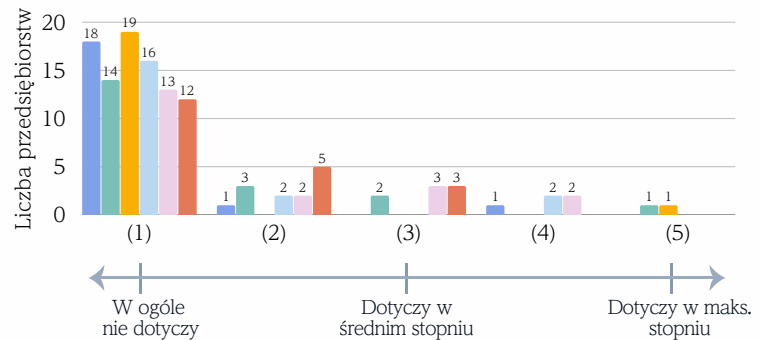
P9.08 Nierówne traktowanie w zakresie wynagrodzeń kobiet



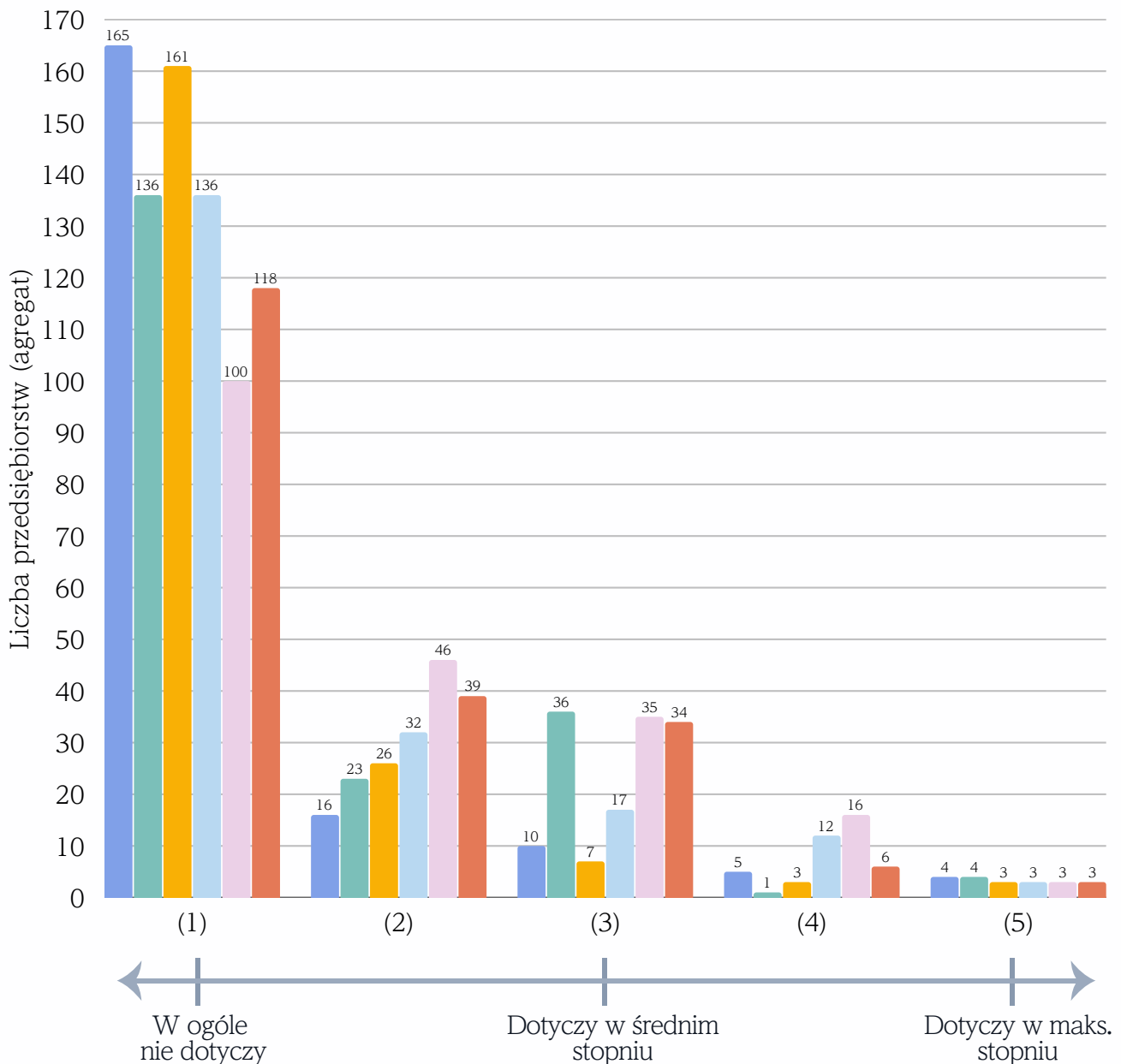
P9.09 Nierówne traktowanie w zakresie wynagrodzeń imigrantów



P9.10 Dyskryminacja pracowników ze względu na wiek, stan zdrowia i orientację seksualną



RYS. 5. DEKLAROWANE RYZYKA PRACOWNICZE — AGREGAT (P9)





Trzy obserwacje zasługują na szczególną uwagę. Po pierwsze, w sektorze budowlanym (F) – w którym Państwowa Inspekcja Pracy konsekwentnie odnotowuje najwyższą częstotliwość naruszeń w zakresie czasu pracy, niezarejestrowanego zatrudnienia i BHP¹⁵¹ – 65% respondentów nie dostrzega problemu nieuzasadnionego stosowania umów cywilnoprawnych w swojej branży, a 70% nie dostrzega ryzyka różnic w wynagrodzeniach imigrantów. Ta niezgodność między rzeczywistością a percepcją jest – naszym zdaniem – najważniejszą konkluzją sekcji P9: nie chodzi o brak ryzyk, lecz o brak ich identyfikacji przez samych przedsiębiorców.

Po drugie, sektor transportu (H) – z wysokim ryzykiem naruszeń norm czasu pracy (w tym przepisów o czasie pracy kierowców) – wykazuje relatywnie dużo odpowiedzi „dotyczy” w obszarze zbyt długich godzin pracy. Ta samoświadomość sektora H nie pozwala automatycznie wnioskować o praktycznym wdrażaniu obowiązujących standardów praw pracowniczych, zwłaszcza że identyfikacja pozostałych ryzyk pozostaje na niskim poziomie.

Po trzecie, sektor przetwórstwa przemysłowego (C) – mimo ogólnie wysokiej (deklaratywnej) formalizacji procesów – wykazuje 90% odpowiedzi odmownych w kwestii nieprawidłowości w zakresie wynagrodzeń imigrantów. Biorąc pod uwagę znaczący udział zatrudnienia cudzoziemców w produkcji, wynik ten wymaga dalszej analizy (w tym jakościowej), aby rozstrzygnąć, czy odzwierciedla rzeczywistą sytuację, czy też lukę percepcji, zwłaszcza, że w P9 respondentów poproszono o wskazanie potencjalnych i rzeczywistych ryzyk dla sektora, nie zaś dla własnej działalności gospodarczej.

¹⁵¹ Przykładowo, w 2024 r. nieprzestrzeganie przepisów bezpieczeństwa i ochrony zdrowia stwierdzono w 95,2% kontroli w sektorze budowlanym. Zob. PIP, Sprawozdanie z działalności PIP za 2024 r., s. 35.

3.6. Ryzyka w działalności i łańcuchach dostaw (P10)

RYS. 6. RYZYKA W DZIAŁALNOŚCI I ŁAŃCUCHACH DOSTAW (P10)

—LEGENDA





Pytanie P10 – opisane w sekcji 2.1.4 raportu – w ujęciu sektorowym wzmacnia obserwację, że niedostrzeganie ryzyk środowiskowych jest szczególnie wyraźne w sektorach, które obiektywnie na środowisko wywierają największy wpływ. Sektor przetwórstwa przemysłowego (C) i sektor transportu (H) konsekwentnie zgłaszają niższą od oczekiwanej obecność ryzyk związanych z zanieczyszczeniem, emisjami i zużyciem zasobów. Jedynym wyjątkiem jest ryzyko wysokich emisji gazów cieplarnianych w sektorze H – w tym obszarze sektor transportowy wykazuje relatywnie wyższą świadomość, z zastrzeżeniem, że ponad połowa respondentów wciąż wybrała odpowiedź „trudno powiedzieć”.

W sektorach F (budownictwo) i G (handel) ryzyka środowiskowe – zwłaszcza związane z nabywaniem gruntów, wylesianiem i różnorodnością biologiczną – pojawiają się incydentalnie, chociaż z perspektywy CSDDD są to obszary wysokiego ryzyka dla obu tych sektorów. Wyniki sugerują zatem, że wdrażanie obowiązków z zakresu należytej staranności w łańcuchach działalności nie może opierać się wyłącznie na dokonywanej przez przedsiębiorców samoocenie ich własnej działalności i podejmowanych środków, w tym wobec działań ich podmiotów jak też partnerów biznesowych (monitorowanie, Art. 15 CSDDD). Niezbędne będzie wsparcie działań własnych przedsiębiorstw instrumentami weryfikacji zewnętrznej, w tym przez wyznaczony organ nadzorczy.

3.7. Ponadprzeciętny wkład w dobrostan interesariuszy (P11)

Pytanie P11 prosiło respondentów o zadeklarowanie obszarów, w których ich działalność produkty wywierają „ponadprzeciętny” pozytywny wpływ na dobrostan interesariuszy. Analiza sektorowa ujawnia wyraźne zróżnicowanie: najwyższą łączną liczbę odpowiedzi twierdzących odnotowują sektory C (54), F (53) i G (52), najniższą – H (32) i K (33). Wskazana jest jednak ostrożność w interpretacji tych wyników: jak pokazano w sekcji 2.3 raportu, znaczna część odpowiedzi w P11 uwzględnia w tej kategorii standardowe działania marketingowe w postaci kuponów rabatowych. Rozkład sektorowy można zatem czytać jako wskazówkę o poziomie zaangażowania deklaracyjnego, a nie o rzeczywistym wpływie.

Kierunek zadeklarowanego wpływu również różni się między sektorami. W sektorze G (handel) dominuje wpływ na klientów (13/20), środowisko (12/20) i pracowników (12/20) – co prawdopodobnie odzwierciedla programy lojalnościowe i akcje promocyjne polegające na odwołaniu się do środowiska. W sektorze K (działalność finansowa) wpływ na klienta deklaruje już tylko 6/20 przedsiębiorstw, natomiast relatywnie wysoki odsetek respondentów wybiera opcję „żaden z wymienionych” (6/20) – co czyni ten sektor najbardziej wstrzemięźliwym w samoocenie. W sektorze F (budownictwo) dominuje deklarowany pozytywny wpływ na społeczność lokalną (12/20), w C – na pracowników i środowisko (po 12/20). Te różnice potwierdzają, że profil „odpowiedzialnego biznesu” jest w polskim kontekście silnie sektorowo zindywidualizowany i nie daje się sprowadzić do jednej uniwersalnej narracji.



TABELA 9. DEKLAROWANY „PONADPRZECIĘTNY” WKŁAD W DOBROSTAN (P11)

Sektor	P11.01. Pracownicy	P11.02. Dostawcy	P11.03. Klienci	P11.04. Społ. lokalna	P11.05. Społeczeństwo	P11.06. Środowisko	P11.07. ŻADEN	RAZEM TWIERDZĄCO
C — Przetwórstwo przemysłowe	12	3	9	10	8	12	4	54
F — Budownictwo	12	2	8	12	8	11	3	53
G — Handel hurt./detal.; naprawa pojazdów	12	2	13	7	6	12	2	52
H — Transport i gospodarka magazynowa	9	2	3	5	4	9	4	32
K — Działalność finansowa i ubezpj.	9	1	6	6	4	6	6	32
N — Działalność usługowa (admin./ wspier.)	10	2	9	11	4	6	2	42
RAZEM	64	12	48	51	34	56	21	

3.8. Środki identyfikacji i oceny wpływu działalności gospodarczej na ludzi i środowisko naturalne (P12)

Zgodność odpowiedzi w P12 z logiką należytej staranności jest w badaniu nierównomierna. Najczęściej wskazywanym instrumentem są skargi (łącznie $n = 59$), następnie standardy praw człowieka ($n = 53$). Różnice międzysektorowe są wyraźne: sektor G (handel) wskazuje na standardy praw człowieka częściej niż inne (14/20), sektor K (finanse) kładzie nacisk na ankiety klientów (P12.02: 12/20), sektor C (przetwórstwo) – na skargi (13/20). Najslabiej wypada sektor N (łącznie 40 odpowiedzi bez uwzględnienia „żaden”), co jest spójne z wcześniejszymi obserwacjami o ograniczonym przygotowaniu tego sektora do wdrażania wymogów nakładanych przez CSDDD.



Na szczególną uwagę zasługuje niska częstotliwość konsultacji z interesariuszami innymi niż pracownicy i klienci, która stanowi rdzeń zaangażowania interesariuszy wymagany przez CSDDD. Odsetek ten mieści się w przedziale 4–9/20 w każdym sektorze; najwyższy (9/20) w sektorze C, najniższy (4/20) w F. Biorąc pod uwagę, że w kontekście wymogów należytej staranności to właśnie grupy poza zatrudnionymi i klientami (np. społeczności lokalne, organizacje pozarządowe, związki zawodowe) są najczęściej źródłami informacji o faktycznych niekorzystnych skutkach, wynik ten wyznacza obszar najbardziej deficytowy w przygotowaniu sektorowym do CSDDD^[6].

TABELA 10. ŚRODKI IDENTYFIKACJI I OCENY WPLYWU (P12)

Sektor	P12.01. Ankiety prac.	P12.02. Ankiety klient.	P12.03. Inne kons.	P12.04. Standardy p.czl.	P12.05. Monit. dostawcÓ	P12.06. Skargi	P12.07. Inne	P12.08. Źaden	RAZEM (bez „Źaden”)
C — Przetwórstwo przemysłowe	8	5	9	8	10	13	2	5	55
F — Budownictwo	7	11	4	9	9	10	0	2	50
G — Handel hurt./detal.; naprawa pojazdów	8	5	7	14	8	12	0	2	54
H — Transport i gospodarka magazynowa	9	7	5	9	10	7	0	2	47
K — Działalność finansowa i ubezpj.	10	12	5	8	6	8	0	3	49
N — Działalność usługowa (admin./ wspier.)	7	9	5	5	5	9	0	2	40
RAZEM	49	49	35	53	48	59	2	16	

^[6] W odniesieniu do aspektów relacyjnych z interesariuszami zewnętrznymi, wyniki niniejszego badania są spójne z wnioskami płynącymi z badania grupy 302 dużych przedsiębiorstw prowadzących działalność w Polsce, przeprowadzonym w listopadzie 2025 r. przez KPK OECD oraz Grupę roboczą ds. społecznej odpowiedzialności uczelni (<https://www.gov.pl/web/fundusze-regiony/dzialalnosc-kpk-oecd>).



3.9. Środki zaradcze wobec niekorzystnych skutków (P13)

W pytaniu P13 najwyższą sumę twierdzących odpowiedzi (dla środków zaradczych łącznie, tj. arbitraż, nacisk na partnerów biznesowych, zadośćuczynienie, współpraca przy naprawie szkód, informowanie oraz inne) odnotowują sektory K (finanse, 31) i C (przetwórstwo, 26). Sektor K, słabiej reprezentowany w obszarze klasycznych narzędzi jakości (P7), przejawia za to relatywnie dojrzałe procedury reagowania po materializacji szkody – zwłaszcza w obszarach „współpraca” (8/20) i „informowanie” (7/20). Z perspektywy CSDDD stanowi to cenny punkt wyjścia, choć nie zastępuje etapu zapobiegania szkodzie.

Najbardziej zaskakujący wynik P13 dotyczy kategorii „inne”. W sektorze N (usługi) oraz G (handel) ponad połowa „odpowiedzi” mieści się w tej kategorii (odpowiednio 13 i 11 odpowiedzi), co po analizie komentarzy otwartych oznacza w praktyce wskazania typu „nie mieliśmy takiej sytuacji”, „nie wiem”, „trudno powiedzieć”. Rozkład ten nie opisuje więc katalogu środków zaradczych, lecz brak świadomości ich istnienia lub odmowę identyfikacji niekorzystnych skutków. Wynik ten – w połączeniu z obserwacjami z P9 – pozwala przypuszczać, że znaczny odsetek respondentów z tych sektorów nie dysponuje ani narzędziami identyfikacji, ani narzędziami reagowania. Analogicznych odpowiedzi udzieliła także stosunkowo liczna grupa przedsiębiorstw sektora F (budownictwo) - 10 odpowiedzi; w sektorach H (transport) oraz C (przetwórstwo) było to odpowiednio 7 i 6 odpowiedzi. Przykładami wskazanych przed respondentów w kategorii „inne” środków zaradczych są natomiast: mediacje, reklamacje, polubowne załatwienie sprawy, ubezpieczenie OC firmy, szkolenia dla pracowników.

Postępowanie arbitrażowe jest najrzadziej stosowanym środkiem (n = 10); w sektorze N nie wskazał go żaden respondent. Ten wynik, chociaż nie zaskakujący (arbitraż jest narzędziem zazwyczaj kosztownym), potwierdza, że nieformalne ścieżki rozwiązywania sporów dominują w praktyce polskich MŚP. Dla architektury CSDDD oznacza to potrzebę szczególnej uwagi w zakresie dostępności efektywnych mechanizmów skargowych oraz budowania relacji z szerokim gronem interesariuszy, także tych pominiętych reformą Omnibus.



TABELA 11. ŚRODKI ZARADCZE WOBEC NIEKORZYSTNYCH SKUTKÓW (P13)

Sektor	P13.01. Arbitraż	P13.02. Presja	P13.03. Zadośćucz.	P13.04. Współpraca	P13.05. Informowanie	P13.06. Inne	P13.08. Brak zdolności	RAZEM
C — Przetwórstwo przemysłowe	2	6	4	4	6	4 (10)	4	26
F — Budownictwo	2	4	6	6	5	0 (10)	1	23
G — Handel hurt./detal.; naprawa pojazdów	2	3	3	2	3	0 (11)	2	13
H — Transport i gospodarka magazynowa	1	1	5	6	3	1 (8)	4	17
K — Działalność finansowa i ubezp.	3	6	6	8	7	1 (4)	3	31
N — Działalność usługowa (admin./wspier.)	0	3	2	2	4	0 (13)	1	11
RAZEM	10	23	26	28	28	56	15	

3.10. Środki zapobiegania ryzykom (P14)

W P14 respondenci oceniali cztery obszary ryzyka: czerpanie korzyści z pracy przymusowej lub dzieci, zagrożenia dla bezpieczeństwa i zdrowia w miejscu pracy, wynagrodzenia poniżej kosztów utrzymania oraz negatywny wpływ na środowisko. W każdym z tych obszarów odsetek przedsiębiorstw deklarujących „brak środków” pozostaje wysoki. Wymiar sektorowy uzupełnia ten obraz o istotny detal: sektor C (przetwórstwo) deklaruje najwyższą częstotliwość „braku środków” w każdym z obszarów uwzględnionych w ankiecie.

Rys. 7. ŚRODKI PODEJMOWANE W CELU ZAPOBIEGANIA WSKAZANYM RYZYKOM (P14)

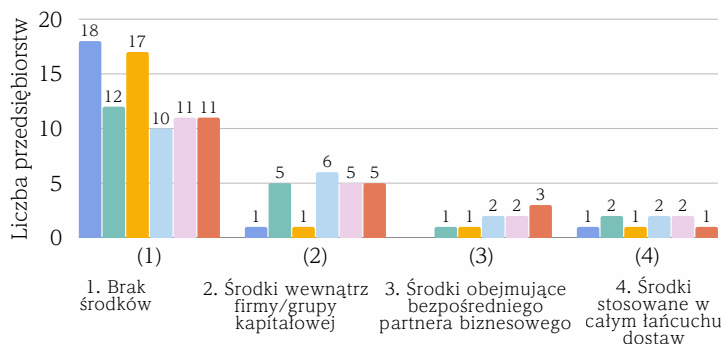
—LEGENDA—

Sektor:

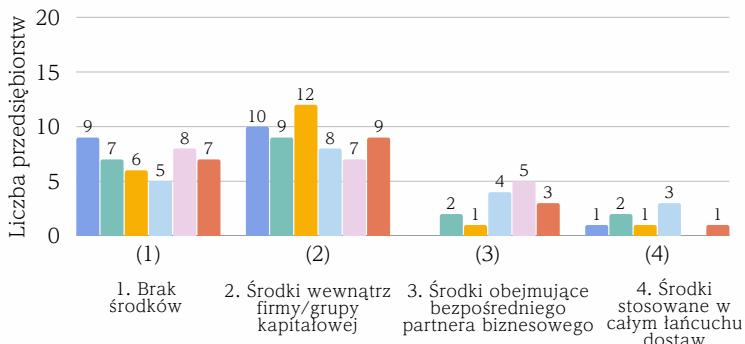
- (C) Przetwórstwo przemysłowe
- (F) Sektor budowlany
- (G) Handel

- (H) Transport
- (K) Finanse
- (N) Usługi adm.

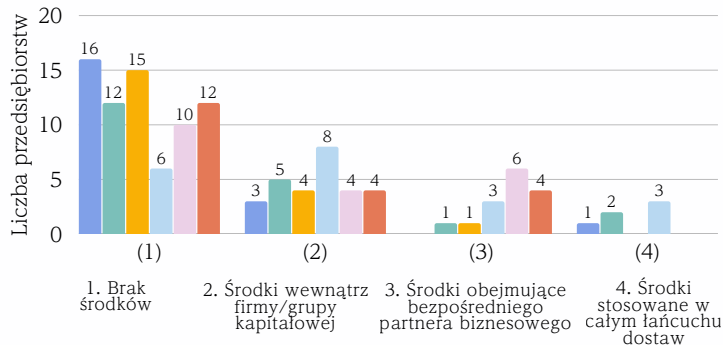
P14.01 Czerpanie korzyści finansowych z pracy przymusowej i/lub dzieci



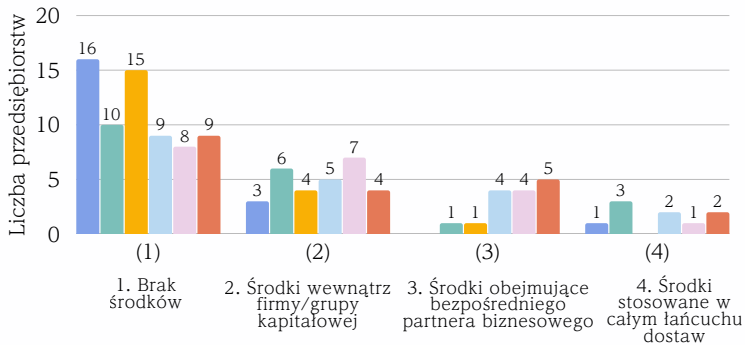
P14.02 Zagrożenia w pracy dla zdrowia i bezpieczeństwa



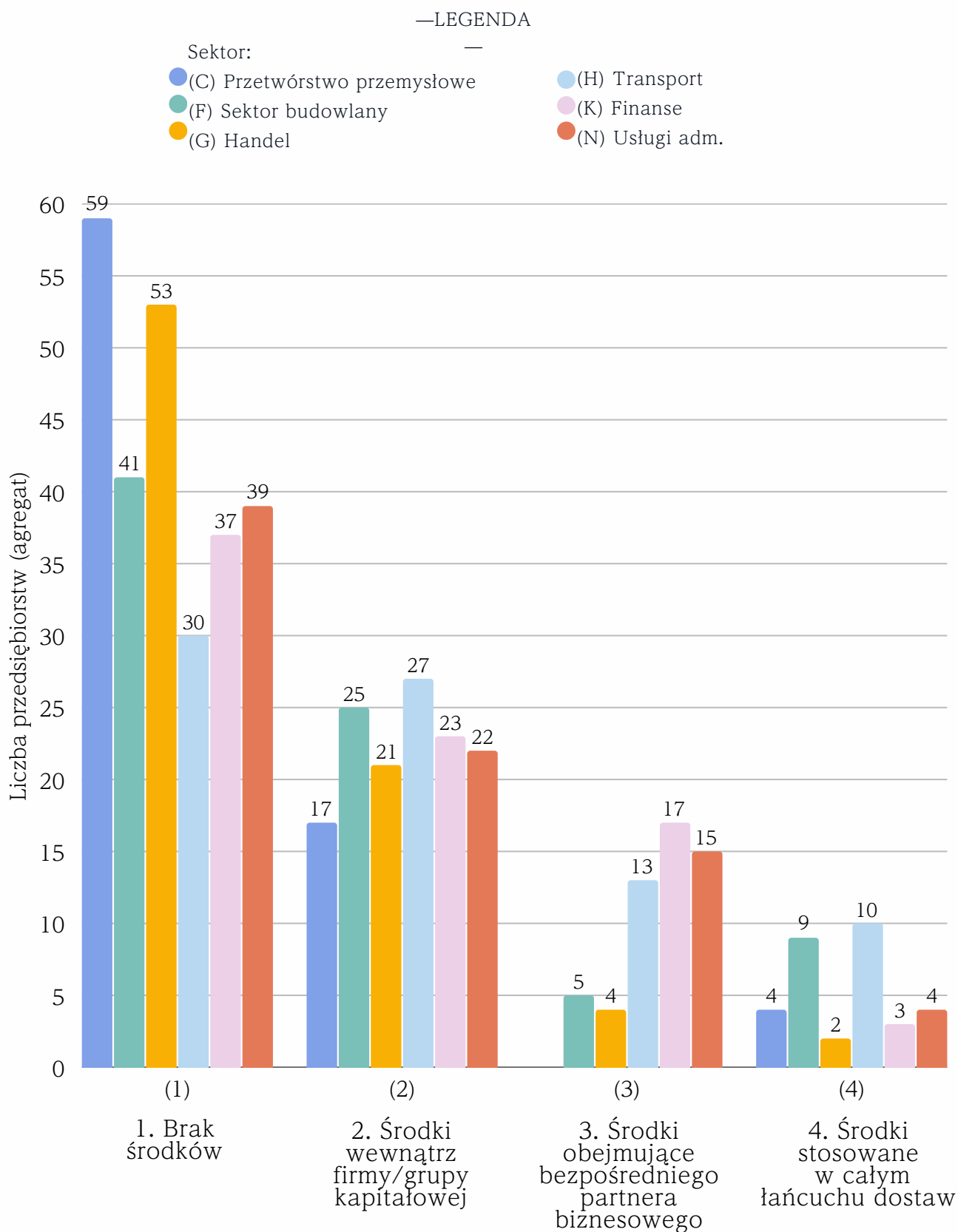
P14.03 Wynagrodzenia poniżej kosztów życia



P14.04 Negatywny wpływ na środowisko



Rys. 8. P14 — ROZKŁAD ZAGREGOWANY ODPOWIEDZI WG SEKTORÓW





3.II. Wnioski z analizy sektorowej

Sześć sektorów objętych badaniem wykazuje istotnie zróżnicowany profil gotowości do wdrożenia należytej staranności. Synteza obserwacji opartych o dane sektorowe pozwala wyróżnić trzy kierunki istotne dla dalszej dyskusji legislacyjnej i dla działań wdrożeniowych.

Po pierwsze, sektory przetwórstwa przemysłowego (C) i transportu (H) – charakteryzujące się najwyższymi wynikami w P₅, P₆, P₇ i P₁₂ – należy traktować jako sektory relatywnie przygotowane w warstwie narzędziowej (systemy jakości, compliance, itd.). Ich deficytem jest przede wszystkim warstwa percepcyjna: nieadekwatnie niska świadomość ryzyk, zwłaszcza w obszarze praw pracowniczych (sektor C) i środowiska (sektor H). Zdecydowane deficyty dotyczą także stosowania środków zapobiegawczych (P₁₃) widoczne najsilniej w sektorze przetwórstwa przemysłowego (C) oraz stosowania środków naprawczych (P₁₄), widoczne zwłaszcza w sektorach usługowym (N), handlowym (G) oraz transportowym (H). Interwencja wspierająca może tu przyjmować formę edukacji i benchmarkingu sektorowego.

Po drugie, sektory budownictwa (F) i handlu (G) stanowią grupę o mieszanym profilu: wysoka deklarowana znajomość ram regulacyjnych i aktywność w P₁₁, ale jednocześnie niski poziom identyfikacji ryzyk branżowo najbardziej materialnych (umowy cywilnoprawne, wylesianie). W obu sektorach kluczowe znaczenie będzie miała weryfikacja zewnętrzna – audyty oraz narzędzia wsparcia dla MŚP działających jako podwykonawcy dużych zleciodawców objętych CSDDD.

Po trzecie, sektor działalności usługowej (N) wyróżnia się konsekwentnie najniższymi wskaźnikami – zarówno w warstwie świadomości (P₃), jak i w warstwie instrumentów (P₅, P₇, P₁₂, P₁₃). Sektor finansowy i ubezpieczeniowy (K) – mimo niskiego wyniku w P₇ – wykazuje natomiast relatywnie dojrzałą postawę w obszarze reagowania na szkody (P₁₃). Te dwa sektory mogą wymagać odmiennych strategii wsparcia.

Analiza sektorowa wzmacnia tym samym kluczowy wniosek raportu: samo ujednoczenie wymogów regulacyjnych może nie zagwarantować równoległego rozwoju praktyk należytej staranności. Skuteczne wdrożenie CSDDD w warunkach polskich będzie wymagać sektorowo zindywidualizowanego pakietu działań wspierających – z uwzględnieniem różnego punktu wyjścia, różnych profili ryzyka i różnych relacji z interesariuszami w każdej z sześciu branż objętych badaniem.



IV. PODSUMOWANIE

Badanie potwierdza, że duże przedsiębiorstwa wykazują bardziej zaawansowane praktyki istotne z perspektywy należytej staranności niż MŚP. Należą do nich zwłaszcza ustalone praktyki w zakresie zrównoważonego rozwoju i zarządzania ryzykiem, działania mające na celu przeciwdziałanie najpoważniejszym zagrożeniom lub monitorowanie dostawców. W przypadku wdrażania środków należytej staranności, duże przedsiębiorstwa deklarują również większą gotowość do podjęcia działań we wszystkich badanych aspektach niż MŚP.

Nie zmienia to faktu, iż większość ankietowanych przedsiębiorstw nie jest przygotowana do wdrożenia nowych obowiązków należytej staranności. Chociaż większość przedsiębiorstw twierdzi, że posiada środki służące do identyfikacji i oceny niekorzystnych skutków swojej działalności dla ludzi i środowiska, nie znajduje to stosownego odzwierciedlenia w zwiększonej świadomości ryzyk społecznych i środowiskowych istotnych z perspektywy ich sektora lub rodzaju działalności, ani w częstotliwości podejmowania działań mających na celu zaradzenie zidentyfikowanym skutkom. Ponad jedna trzecia respondentów twierdzi, że niekorzystne skutki nigdy w kontekście ich działalności gospodarczej nie wystąpiły, z czego około 67 % (n = 28) to MŚP. Stosunkowo wysoki poziom nieprzestrzegania praw pracowniczych i norm środowiskowych w działalności własnej przedsiębiorstw budzi obawy, czy przedsiębiorstwa te będą dbały o przestrzeganie takich norm w swoich łańcuchach dostaw, co rodzi bezpośrednie konsekwencje z perspektywy skutecznego wdrożenia CSDDD. Tytułem przykładu, tylko 18% dużych przedsiębiorstw i 7% MŚP deklaruje podejmowanie działań mających na celu zapobieganie zagrożeniom dla bezpieczeństwa pracy i środowiska, w które zaangażowani są ich bezpośredni partnerzy biznesowi, przy czym wskaźniki te są znacznie niższe dla deklarowanych działań w całym łańcuchu dostaw.